

**Sprawozdanie Opisowe  
z działalności Ośrodka Pomocy Społecznej  
Dzielnicy Praga-Północ m.st. Warszawy  
za rok 2023**

## Spis treści

<b>1. Wstęp</b>	4
<b>2. Charakterystyka Dzielnicy Praga-Północ</b>	5
2.1. Liczba i struktura ludności	5
2.2. Dane odbiorców pomocy społecznej: struktura rodzin; powody korzystania z pomocy w roku 2023	6
2.3. Dane odbiorców pomocy społecznej: powody korzystania z pomocy w roku 2023	8
<b>3. Charakterystyka Ośrodka Pomocy Społecznej Dzielnicy Praga-Północ</b>	9
3.1. Cele i zadania Ośrodka	9
3.1.1. Zadania własne	10
3.1.2. Zadania zlecone	11
3.1.3. Dodatkowe zadania realizowane od 2023 roku	12
3.2. Struktura organizacyjna Ośrodka	13
3.2.1. Struktura zatrudnienia	13
3.2.2. Wykształcenie pracowników zatrudnionych w OPS	16
3.2.3. Szkolenia zawodowe	16
<b>4. Budżet Ośrodka Pomocy Społecznej Dzielnicy Praga-Północ</b>	17
<b>5. Świadczenia z ustawy o pomocy społecznej</b>	27
5.1. Świadczenia pieniężne	28
5.1.1. Zasiłek stały	28
5.1.2. Zasiłek okresowy	29
5.1.3. Zasiłek celowy	29
5.2. Świadczenia niepieniężne	31
5.2.1. Praca socjalna	31
5.2.2. Dożywianie	32
5.2.3. Świadczenia z tytułu zapewnienia opieki osobom starszym i niepełnosprawnym	33
5.2.3.1. Kierowanie do domów pomocy społecznej	33
5.2.3.2. Kierowanie do ośrodków wsparcia	33
5.2.3.3. Zapewnienie usług opiekuńczych w tym specjalistycznych	34
5.2.4. Sprawianie pogrzebu	34
5.2.5. Poradnictwo specjalistyczne	37
5.2.6. Interwencje kryzysowe	42
<b>6. Świadczenia z innych ustaw</b>	42
6.1. Realizacja obowiązków wynikających z ustawy o wspieraniu rodziny i systemie pieczy zastępczej	42
6.2. Realizacja obowiązków wynikających z ustawy o przeciwdziałaniu przemocy w rodzinie	43
6.3. Pomoc materialna dla uczniów	45
6.4. Potwierdzenie prawa do świadczeń opieki zdrowotnej	46
<b>7. Projekty i programy</b>	47
7.1. Kontrolowane prace na cele społeczne	44
7.2. Wolontariat w ośrodku pomocy społecznej	47

7.3. Projekt pn. „Warszawski Kokon”	48
7.4. Współpraca z organizacjami pozarządowymi działającymi na rzecz mieszkańców Pragi-Północ	48
<b>8. Pozostała działalność</b>	48
8.1. Ośrodki wsparcia dla osób starszych i niepełnosprawnych	48
8.1.1. Dom Dziennego Pobytu	50
8.1.2. Klub „Złotego Wieku”	50
8.2. Działania kierowane do osób starszych i niepełnosprawnych	54
8.2.1. „Karta dobra” przy współpracy z Fundacją Godnie Życ	54
8.2.2. „Otwórz Serce na Święta”	54
8.3. Działania na rzecz osób bezrobotnych	55
8.4. Działania na rzecz rodzin z dziećmi	56
8.4.1. Dom Samotnej Matki i Dziecka	56
8.4.2. Program „Dobry Rodzic-Dobry Start”	56
8.5. Wsparcie dla osób w kryzysie bezdomności	57
8.6. Pomoc dla repatriantów oraz uchodźców, w tym pomoc dla obywateli Ukrainy	58
8.7. Współpraca z instytucjami i organizacjami pozarządowymi	59
8.7.1. Współpraca przy realizacji projektu LSW-Nowa Baza	59
8.8. Zamówienia publiczne	59
<b>9. Podsumowanie</b>	60
<b>Spis tabel, wykres</b>	65

## 1. WSTĘP

Pomoc społeczna jest instytucją polityki społecznej państwa, która ma na celu umożliwienie osobom i rodzinom przezwyciężenie trudnych sytuacji życiowych. Jest kierowana do osób, które nie są w stanie samodzielnie pokonać trudności, wykorzystując własne uprawnienia, zasoby i możliwości. Pomoc społeczna wspiera osoby i rodziny w wysiłkach zmierzających do zaspokojenia niezbędnych potrzeb i umożliwia im życie w warunkach odpowiadających godności człowieka. Jest udzielana na wniosek osoby potrzebującej, po weryfikacji pracownika socjalnego czy posiada uprawnienia do jej otrzymania. (Ustawa o pomocy społecznej Dz.U. z 2004 r. Nr 64, poz. 593, tekst jednolity Dz.U. z 2020 r. poz.1876).

Ośrodek Pomocy Społecznej jest jednostką organizacyjną Miasta Stołecznego Warszawy. Działa na terenie Dzielnicy Praga-Północ w oparciu o statut nadany Uchwałą Rady Miasta Stołecznego Warszawy. Jest głównym organizatorem i realizatorem zadań pomocy społecznej oraz zasadniczym miejscem, do którego kierują się osoby i rodziny w trudnej sytuacji życiowej.

Podstawę prawną działalności merytorycznej Ośrodka Pomocy Społecznej stanowi ustawa z dnia 12 marca 2004 r. o pomocy społecznej a także inne ustawy, rozporządzenia i uchwały, które wymieniono w zał. Nr 1.

W prezentowanym sprawozdaniu zostały ujęte: charakterystyka dzielnicy, powody przyznania pomocy, struktura rodzin, które z niej korzystały: cele i zadania Ośrodka oraz jego struktura organizacyjna, wykonanie budżetu za rok 2023 i realizowane świadczenia z ustawy i ich rodzaje. Opracowanie zawiera informację o uprawnieniach do korzystania z pomocy społecznej, aktualnie obowiązujące kryteria dochodowe. W kolejnych rozdziałach dokonano charakterystyki programów społecznych realizowanych w 2023 roku, w ramach wyodrębnionych obszarów problemowych obejmujących wsparcie: osób niepełnosprawnych i starszych, osób bezrobotnych, rodzin z dziećmi oraz innych realizowanych działań a także charakterystyki ośrodków wsparcia działających w strukturze Ośrodka.

W sprawozdaniu został przedstawiony zakres współpracy z podmiotami publicznymi i niepublicznymi, które w roku 2023 zapewniły świadczeniobiorcom dostęp do szerszej i pełniejszej oferty pomocy.

Do opracowania wykorzystano dane z rocznego sprawozdania z udzielonych świadczeń pomocy społecznej za okres I-XII 2023 – MPiPS 03 (Ministerstwo Rodziny, Pracy i Polityki Społecznej), sprawozdań: finansowo-księgowego, kadrowego, z realizacji zamówień publicznych, z realizacji działań Zespołu Interdyscyplinarnego ds. Przemocy w Rodzinie dla Dzielnicy Praga-Północ, z realizacji poradnictwa specjalistycznego, danych Urzędu Statystycznego i innych dokumentów wewnętrznych.

Podstawę prawną działalności merytorycznej Ośrodka Pomocy Społecznej stanowi statut, ustawa o pomocy społecznej oraz inne ustawy i rozporządzenia (załącznik nr 1).

## 2. CHARAKTERYSTYKA DZIELNICY PRAGA-PÓŁNOC

### 2.1. Liczba i struktura ludności

- **11,4 km<sup>2</sup> powierzchni**
- **59 832 mieszkańców**
- **32 310 kobiet**
- **27 522 mężczyzn**

Oficjalne dane Głównego Urzędu Statystycznego, Statystyki Warszawa, na dzień 30.06.2023 roku wskazują na liczbę **59 832 mieszkańców** (60 387 mieszkańców na dzień 30.06.2022 r.) w tym 32 310 (w 2022: 32 659) kobiet i 27 522 (w 2022: 27 728) mężczyzn /GUS - Bank Danych Lokalnych/.

Tabela nr 1. Struktura mieszkańców Dzielnicy Praga-Północ według wieku

Mieszkańcy wg wieku	Liczba osób 2023	Liczba osób 2022	Liczba osób 2021	Kobiety	Mężczyźni	Wskaźnik procentowy
<b>produkcyjny</b> (19-64 roku życia)	36 958	37 288	37 740	18 235	18 723	61,78
<b>poprodukcyjny</b> (od 60 lat kobiety, 65 lat mężczyźni i powyżej)	14 869	14 864	15 807	10 151	4 718	24,85
<b>przedprodukcyjny:</b> dzieci i młodzież 0-18 lat	8 005	8 235	9 895	3 924	4 081	13,37
<b>Mieszkańcy ogółem</b>	<b>59 832</b>	<b>60 387</b>	63 442	32 310	27 522	<b>100 %</b>

Źródło: Opracowanie własne na podstawie danych: GUS Bank Danych Lokalnych, dane 30.06.2023

Z analizy danych zamieszczonych w tabeli Nr 1 wynika, że 61,78 % mieszkańców Dzielnicy Praga-Północ stanowiły osoby w wieku produkcyjnym (pomiędzy 19 a 64 rokiem życia), 24,85 %, stanowiły osoby w wieku poprodukcyjnym tj. po 60 i 65 roku życia a 13,37 % stanowiły osoby przedprodukcyjne w wieku od 0-18 roku życia.

Osoby w wieku nieprodukcyjnym stanowiło 38,23% (w 2022 było to 38,25 %) ogólnej liczby mieszkańców. Porównanie grup wiekowych mieszkańców wskazuje na długotrwałą już tendencję przewagi liczby osób starszych nad liczbą dzieci i młodzieży do 18 r.ż.

## 2.2. Dane odbiorców pomocy społecznej: struktura rodzin; powody korzystania z pomocy w roku 2023

Dane Głównego Urzędu Statystycznego na dzień 30.06.2023 roku wskazują liczbę mieszkańców dzielnicy Pragi-Północ w wysokości 59 832 osób (w latach: 2022 było 60 387 osób, 2021 było to 63 442 mieszkańców a w 2020 r. - 63 219) w tym 32 310 kobiet (co stanowi 54 % populacji) i 27 522 mężczyzn (46 %) /GUS - Bank Danych Lokalnych/.

W roku 2023 ze świadczeń pomocy społecznej (w tym w formie pracy socjalnej) skorzystało 2237 rodzin (3280 osób w rodzinach). Wskaźnik interwencji socjalnej określony jako ogólna liczba osób w rodzinach objętych wsparciem pomocy społecznej w stosunku do ogólnej liczby mieszkańców wyniósł 5,48 % i wzrósł o 0,4 % w stosunku do roku 2022 i 0,28 % w stosunku do roku 2021.

W porównaniu do ostatniego roku sprawozdawczego wzrosła również liczba osób objętych wsparciem Ośrodka (różnica +215 osób w 126 rodzinach). W roku 2022 ze świadczeń pomocy społecznej korzystało 2111 rodzin (3065 osób w rodzinach). W ostatnich latach obserwowano sukcesywny spadek liczby nowych środowisk objętych wsparciem Ośrodka. Dane z 2023r wskazują na zmianę w tym zakresie. Poniżej przedstawiono strukturę gospodarstw domowych osób i rodzin korzystających z pomocy Ośrodka w latach 2021-2023r.

Tabela nr 2. Struktura rodzin w latach 2021 – 2023

WYSZCZEGÓLNIENIE	LICZBA RODZIN			LICZBA OSÓB W RODZINACH		
	2021	2022	2023	2021	2022	2023
<b>RODZINY OGÓŁEM</b>	<b>2186</b>	<b>2111</b>	<b>2237</b>	<b>3330</b>	<b>3065</b>	<b>3280</b>
o liczbie osób						
1	1663	1651	1741	1663	1651	1741
2	234	217	232	468	434	464
3	112	108	114	336	324	342
4	86	61	69	344	244	276
5	47	44	47	235	220	235
6 i więcej	44	30	34	284	192	222
<b>RODZINY Z DZIEĆMI OGÓŁEM</b>	<b>353</b>	<b>313</b>	<b>328</b>	<b>1311</b>	<b>1099</b>	<b>1180</b>
o liczbie dzieci						
1	145	142	144	371	344	360
2	106	91	98	387	340	360
3	64	56	58	307	261	276
4	23	16	19	135	98	111
5	10	5	2	70	33	15
6	4	3	6	31	23	48
7 i więcej	1	0	1	10	0	10
<b>RODZINY NIEPEŁNE OGÓŁEM</b>	<b>158</b>	<b>165</b>	<b>160</b>	<b>473</b>	<b>516</b>	<b>498</b>
o liczbie dzieci						
1	78	73	67	167	158	142
2	50	56	58	165	186	186

3	22	25	23	91	106	96
4 i więcej	8	11	12	50	66	74
<b>RODZINY EMERYTÓW I RENCISTÓW OGÓŁEM</b>	<b>604</b>	<b>611</b>	<b>609</b>	<b>720</b>	<b>714</b>	<b>721</b>
o liczbie osób						
1	520	532	528	520	532	528
2	64	63	64	128	126	128
3	11	10	10	33	30	30
4 i więcej	9	6	7	39	26	35

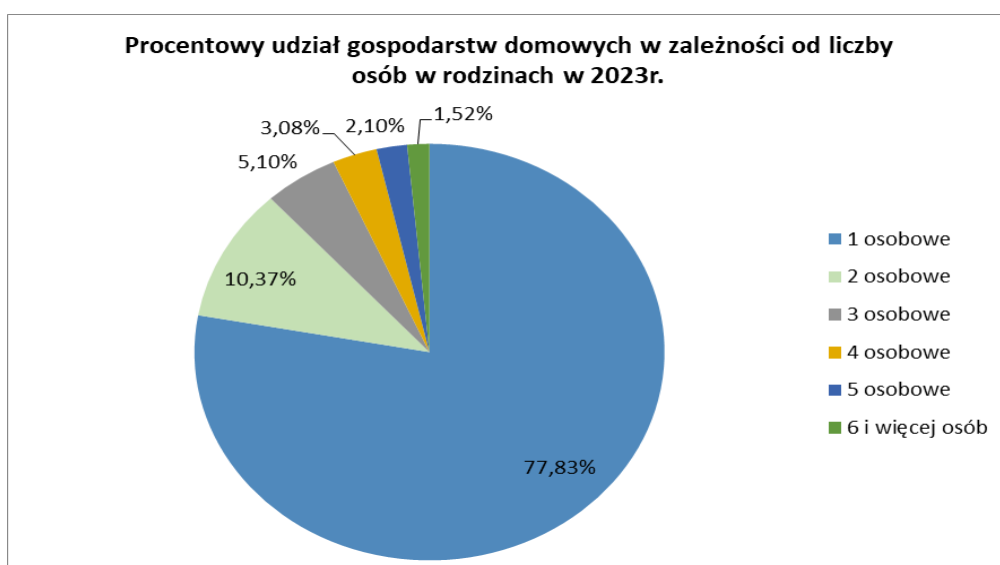
Źródło: Opracowanie własne na podstawie danych MPIPS

Analiza danych za lata 2021, 2022 i 2023 (tabela nr 2) wykazała, że liczba jednoosobowych gospodarstw domowych w 2023 zwiększyła się w stosunku do lat ubiegłych (różnica wynosi 90 środowisk w stosunku do 2022 r.). Na podobnym poziomie utrzymuje się natomiast liczba rodzin emerytów i rencistów (zmiana – 4 rodziny) oraz rodzin niepełnych (różnica – 5 rodzin). Nieznaczna zmiana dotyczy rodzin z dziećmi ogółem. W roku sprawozdawczym zwiększyła się o 15 środowisk w stosunku do roku ubiegłego.

Zdecydowanie największą grupę świadczeniobiorców stanowią w dalszym ciągu osoby prowadzące jednoosobowe gospodarstwa domowe. Ich udział wynosił 77,83 % wśród wszystkich rodzin korzystających z pomocy. Udział większych gospodarstw domowych, liczących 6 i więcej osób, wynosił zaledwie 1,52 %. Wśród wszystkich objętych pomocą środowisk w 2023r. 14,667 % stanowiły rodziny z dziećmi, 7,15 %, rodziny niepełne. Natomiast rodziny emerytów i rencistów to 27,22 % spośród wszystkich korzystających z pomocy rodzin.

Procentowy udział gospodarstw domowych w zależności od liczby osób w rodzinach w 2023r przedstawia poniższy wykres.

Wykres nr 1



Źródło: Opracowanie własne na podstawie danych MPIPS

Tabela nr 3. Struktura wieku korzystających z pomocy w roku 2023

Wiek	Kobiety	Mężczyźni	ogółem	Kobiety	Mężczyźni	ogółem
	2023			2022		
0-17 lat	320	324	644	250	251	501
18-59 lat	673	----	673	1113	----	1113
18-64 lat	----	977	977	----	653	653
60 i więcej lat	629	----	629	496	----	496
65 i więcej lat	----	357	357	----	302	302
<b>Liczba odbiorców Razem</b>			<b>3280</b>			<b>3 065</b>

Źródło: Opracowanie własne na podstawie danych: MPIPS

Jak wynika z powyższych danych struktura osób korzystających ze wsparcia OPS zmieniła się znacznie w stosunku do zeszłego roku sprawozdawczego. W 2023r największą grupę odbiorców pomocy społecznej w Dzielnicy Praga-Północ stanowili mężczyźni w wieku produkcyjnym (977 osób), następnie kobiety w wieku produkcyjnym (673 osoby). Natomiast w 2022r to kobiety w wieku produkcyjnym najczęściej korzystały ze świadczeń pomocy społecznej (1113 osób). Zmianie uległa również grupa osób w wieku poprodukcyjnym (zarówno kobiet jak i mężczyzn) z 798 osób w 2022r do 956 osób w roku 2023 (wzrost o 158 osób).

### 2.3. Dane odbiorców pomocy społecznej: powody korzystania z pomocy w roku 2023

Analizę powodów udzielenia świadczeń w latach 2022-2023 oraz liczbę rodzin korzystających z pomocy przedstawiono w tabeli nr 4.

Tabela nr 4. Powody udzielenia świadczeń w latach 2022 – 2023

POWÓD UDZIELENIA ŚWIADCZENIA	Liczba rodzin 2023	Liczba osób w rodzinie 2023	Liczba rodzin 2022	Liczba osób w rodzinie 2022
Ubóstwo	932	1427	1027	1608
Sieroctwo	0	0	2	2
Bezdomność	82	84	91	92
Bezrobocie	525	1069	524	1074
Niepełnosprawność	659	898	695	950
Długotrwała i ciężka choroba	1052	1359	1082	1403
Potrzeba ochrony macierzyństwa w tym wielodzietności	73 37	325 213	77 45	346 243
Bezradność w sprawach opiekuńczo – wychowawczych i prowadzeniu gosp. domowego zwłaszcza w:	224	607	226	594
• rodzinach niepełnych				



• rodzinach wielodzietnych	<b>38</b>	197	<b>33</b>	171
Potrzeba ochrony ofiar handlu ludźmi	<b>0</b>	0	<b>0</b>	0
Trudności w integracji osób, które otrzymały status uchodźcy lub ochrona uzupełniająca...	<b>5</b>	20	<b>5</b>	26
Trudności w przystosowaniu do życia po zwolnieniu z zakładu karnego	<b>38</b>	51	<b>41</b>	56
Alkoholizm	<b>55</b>	151	<b>95</b>	114
narkomania	<b>23</b>	32	<b>19</b>	23
Zdarzenia losowe	<b>4</b>	13	<b>18</b>	31
i sytuacje kryzysowe	<b>23</b>	34	<b>30</b>	48
Kłęska żywiołowa lub ekologiczna	<b>0</b>	0	<b>0</b>	0

**Źródło:** Opracowanie własne na podstawie danych: MPIPS za okres I-XII 2023 i I-XII 2022.

Najczęstszymi przesłankami udzielania świadczeń z pomocy społecznej w 2023 r. były: długotrwała lub ciężka choroba (1052 rodziny), następnie ubóstwo (932 rodziny), niepełnosprawność (659 rodzin), bezrobocie (525 rodzin) oraz bezradność w sprawach opiekuńczo – wychowawczych (224 rodziny). Wymienione powody od kilku lat stanowią wiodącą przyczynę ubiegania się o pomoc. W 2023r. w stosunku do ubiegłego roku zmniejszyła się liczba rodzin objęta wsparciem Ośrodka z powodu niepełnosprawności (o 36 rodzin) oraz długotrwałej i ciężkiej choroby (o 30 rodzin). Odnotowano również spadek zdarzeń losowych (o 14 mniej w stosunku do roku 2022r.) W dalszym ciągu obserwuje się nieznaczny spadek osób korzystających ze wsparcia Ośrodka z powodu ubóstwa (95 rodzin).

Z analizy danych prezentowanych w tabeli nr 4 wynika, że w roku 2023 podobnie jak w roku 2022 nie odnotowano przypadku przyznania pomocy z powodu klęski żywiołowej i ekologicznej. Należy ponadto zaznaczyć, że wśród wielu praskich rodzin można mówić o wielopropblemowości, gdyż dotknięte są one kilkoma z wymienionych dysfunkcji.

### **3. CHARAKTERYSTYKA OŚRODKA POMOCY SPOŁECZNEJ DZIELNICY PRAGA-PÓŁNOC**

#### **3.1 Cele i zadania Ośrodka**

Ośrodek Pomocy Społecznej jest jednostką organizacyjną Miasta Stołecznego Warszawy i działa na terenie Dzielnicy Praga-Północ w oparciu o statut nadany Uchwałą Nr XXIX/918/2008 Rady Miasta Stołecznego Warszawy z dnia 17 kwietnia 2008, Załącznik Nr 7, w sprawie nadania statutów ośrodkom pomocy społecznej m.st. Warszawy ze zmianami (ostatnia zmiana - Uchwała Nr XXXVII/1143/2020 Rady Miasta Stołecznego Warszawy z dnia 24 września 2020.).

Ośrodek jest jednostką budżetową w rozumieniu ustawy o finansach publicznych. Statut reguluje podstawę, jego zakres działania, gospodarkę finansową oraz organizację wewnętrzną.

Zgodnie z celami określonymi w statucie, Ośrodek Pomocy realizuje zadania w zakresie rozpoznawania i zaspokajania niezbędnych potrzeb osób i rodzin, które nie są w stanie pokonać trudności życiowych, wykorzystując własne uprawnienia, zasoby i możliwości. Zadaniem Ośrodka jest dążenie do życiowego usamodzielnienia się osób i rodzin oraz ich integracji ze środowiskiem, jak również zapobieganie powstawaniu nowych problemów społecznych, rodzących zapotrzebowanie na świadczenia pomocy społecznej.

Według ustawy o pomocy społecznej z dnia 12 marca 2004 r. (tekst jednolity Dz.U. z 2020 r. poz. 1876) zadania pomocy społecznej polegają w szczególności na:

- przyznawaniu i wypłacaniu przewidzianych ustawą świadczeń,
- pracy socjalnej,
- prowadzeniu i rozwoju niezbędnej infrastruktury socjalnej,
- analizie i ocenie zjawisk rodzących zapotrzebowanie na świadczenie pomocy społecznej,
- realizacji zadań wynikających z rozeznaczonych potrzeb społecznych,
- rozwijaniu nowych form pomocy społecznej i samopomocy w ramach zidentyfikowanych potrzeb.

### **3.1.1. Zadania własne**

Ośrodek realizuje zadania własne m. st. Warszawy określone w ustawie o pomocy społecznej i innych ustawach, obejmujące w szczególności:

- przyznawanie i wypłacanie świadczeń pieniężnych w formie zasiłków: stałych, celowych, celowych specjalnych, celowych zwrotnych, zasiłków okresowych, zasiłków celowych na pokrycie wydatków powstałych w wyniku zdarzenia losowego,
- przyznawanie pomocy w naturze,
- przyznawanie usług opiekuńczych, w tym specjalistycznych, w miejscu zamieszkania i kontrola ich świadczenia;
- sprawienie pogrzebu, w tym osobom bezdomnym,
- dożywianie dzieci,
- udzielenie schronienia, posiłku oraz niezbędnego ubrania osobom tego pozbawionym w tym osobom bezdomnym w szczególności poprzez: przygotowanie dokumentacji (w tym kontraktów socjalnych) niezbędnej do wydania decyzji administracyjnych przez OPS Dzielnicy Wola w sprawie kierowania do schronisk osób bezdomnych przebywających na terenie dzielnicy,
- realizację pracy socjalnej,
- udzielanie zasiłków celowych na świadczenia zdrowotne osobom bezdomnym i innym

nie posiadającym dochodu oraz możliwości uzyskania świadczeń na podstawie przepisów o świadczeniach opieki zdrowotnej finansowanych ze środków publicznych,

- prowadzenie diagnozy problemów społecznych na obszarze swojego działania oraz sporządzanie bilansu lokalnych potrzeb społecznych,
- zapewnienie rodzinom przeżywającym trudności w wypełnianiu funkcji opiekuńczo - wychowawczych wsparcia i pomocy asystenta rodziny oraz dostępu do poradnictwa specjalistycznego a także innych form pracy z rodziną,
- współpracę z Powiatowym Urzędem Pracy w zakresie upowszechniania ofert pracy oraz informacji o wolnych miejscach pracy, upowszechniania informacji o usługach poradnictwa zawodowego i szkoleniach,
- organizowanie prac społecznie użytecznych,
- wydawanie decyzji administracyjnych w sprawie kierowania do rodzinnych domów pomocy w uzgodnieniu z Warszawskim Centrum Pomocy Rodzinie,
- przygotowanie dokumentacji niezbędnej do wydania decyzji administracyjnych w sprawie kierowania mieszkańców Warszawy do domów pomocy społecznej,
- udział w przygotowaniu corocznej oceny zasobów pomocy społecznej,
- sporządzanie sprawozdawczości.

Ośrodek realizuje także inne zadania wynikające z rozeznania potrzeb, w szczególności:

- udzielanie mieszkańcom informacji o przysługujących im uprawnieniach z zakresu pomocy społecznej, realizacja lokalnych programów osłonowych na podstawie uchwał Rady m.st. Warszawy,
- organizowanie i prowadzenie poradnictwa specjalistycznego,
- udzielanie pomocy w integracji ze środowiskiem lokalnym osobom opuszczającym zakłady karne, niektóre rodzaje placówek opiekuńczo-wychowawczych, resocjalizacyjnych, zakłady dla nieletnich, rodziny zastępcze,
- prowadzenie działań mających na celu integrację ze społeczeństwem repatriantów i osób posiadających status uchodźcy.

### **3.1.2. Zadania zlecone**

Ośrodek realizuje zadania zlecone m.st. Warszawie określone w ustawie o pomocy społecznej, zgodnie z porozumieniami zawartymi z Wojewodą Mazowieckim, innymi jednostkami samorządu terytorialnego i administracji rządowej, obejmujące:

- przyznawanie specjalistycznych usług opiekuńczych w miejscu zamieszkania dla osób z zaburzeniami psychicznymi i kontrola ich świadczenia,
- przyznawanie i wypłacanie zasiłków celowych na pokrycie wydatków związanych z kłeską żywiolową lub ekologiczną,
- weryfikację okoliczności dotyczących sprawowania opieki w stosunku do osób pobierających lub ubiegających się o przyznanie świadczenia wychowawczego, oraz specjalnego zasiłku opiekuńczego,
- udzielanie pomocy kombatantom i innym osobom będącym ofiarami represji wojennych i okresu powojennego,
- realizację innych zadań wynikających z rządowych programów pomocy społecznej, bądź innych ustaw mających na celu ochronę poziomu życia osób, rodzin i grup społecznych oraz rozwój specjalistycznego wsparcia,
- realizację zadań wynikających z rządowych programów z zakresu wspierania rodziny,
- wydawanie decyzji potwierdzających prawo do świadczeń opieki zdrowotnej,
- przyznawanie i wypłacanie zasiłków celowych a także udzielanie schronienia oraz zapewnienie posiłku i niezbędnego ubrania cudzoziemcom, którym udzielono zgody na pobyt ze względów humanitarnych lub zgody na pobyt tolerowany na terytorium Rzeczypospolitej Polskiej,
- przyznawanie i wypłacanie zasiłków celowych, a także udzielanie schronienia, posiłku oraz niezbędnego ubrania cudzoziemcom przebywającym na terytorium Rzeczypospolitej Polskiej na podstawie zaświadczenia, o którym mowa w art. 170 ustawy z dnia 12 grudnia 2013 r. o cudzoziemcach, lub na podstawie zezwolenia, o którym mowa w art. 176 ustawy z dnia 12 grudnia 2013 r. o cudzoziemcach.

### **3.1.3. Dodatkowe zadania realizowane od roku 2023**

- Warszawski Program osłonowy w postaci zasiłku celowego na pokrycie kosztów utrzymania lokalu (tzw. dopłata do śmieci) dla osób samotnie gospodarujących w roku 2023 r.;
- Zadania związane z organizacją pomocy uchodźcom z Ukrainy:
  - obowiązek nadzoru nad realizacją praw i obowiązków opiekuna tymczasowego zgodnie z Ustawą o pomocy obywatelom Ukrainy – art. 25. Zgodnie z nim, małoletniego obywatela Ukrainy, który przebywa na terytorium Rzeczypospolitej Polskiej bez opieki osób dorosłych odpowiedzialnych za niego zgodnie z prawem obowiązującym w Rzeczypospolitej Polskiej, reprezentuje oraz sprawuje pieczę nad jego osobą i majątkiem opiekun tymczasowy, którego nadzoruje ośrodek pomocy społecznej.

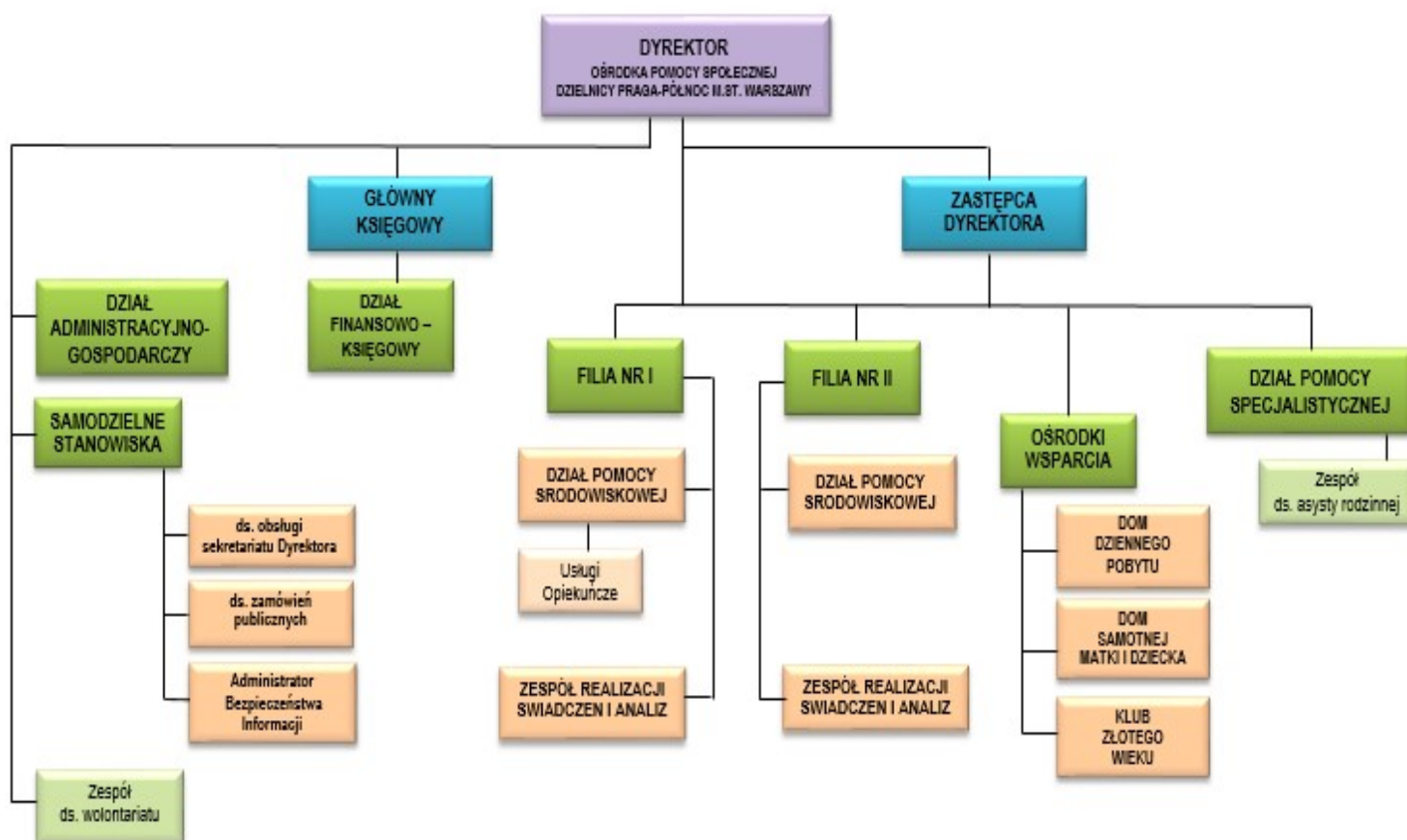
- realizacja ustawy z dnia 12 marca 2022 r. o pomocy obywatelom Ukrainy w związku z konfliktem zbrojnym na terytorium tego państwa, w tym:- przyznawanie i wypłacanie stypendiów i zasiłków szkolnych, - jednorazowe świadczenie 300 zł, - zapewnienie posiłku dla dzieci i młodzieży pochodzenia ukraińskiego,- sprawienie pogrzebu.

- Zadanie inwestycyjne: modernizacja lokalu OPS mieszczącego się przy pl. Hallera 6 na potrzeby działań społecznych: - dokonanie przyłączenia instalacji elektrycznej do sieci Stoen - przygotowanie prac projektowo-kosztorysowych w ramach adaptacji lokalu usługowego nr. 1 na potrzeby Klubu Złotego Wieku oraz organizacji działających na rzecz osób starszych;

### 3.2. Struktura organizacyjna Ośrodka

Szczegółową organizację i zasady funkcjonowania Ośrodka określał w 2023 r. Regulamin Organizacyjny nadany Zarządzeniem Nr 04/2009 Dyrektora Ośrodka Pomocy Społecznej Dzielnicy Praga-Północ m.st. Warszawy z dnia 12 marca 2009 roku w sprawie regulaminu organizacyjnego Ośrodka Pomocy Społecznej Dzielnicy Praga-Północ m.st. Warszawy z późniejszymi zmianami.

SCHEMAT ORGANIZACYJNY OŚRODKA POMOCY SPOŁECZNEJ DZIELNICY PRAGA-PÓŁNOC M.ST. WARSZAWY



Źródło: Załącznik do Regulaminu organizacyjnego Ośrodka Pomocy Społecznej Dzielnicy Praga-Północ m.st. Warszawy.

### 3.2.1. Struktura zatrudnienia

W Ośrodku Pomocy Społecznej Dzielnicy Praga-Północ m.st. Warszawy struktura zatrudnienia, według stanu na 31.12.2023 r., przedstawiała się następująco:

Tabela nr 5. Struktura zatrudnienia w OPS Praga-Północ w 2023 r.

Wyszczególnienie			Liczba osób	Liczba etatów	
<b>OŚRODEK POMOCY SPOŁECZNEJ – OGÓŁEM (w.2+3+4+10+11+12+13+14+15)</b>		1	<b>90</b>	<b>87,50</b>	
z tego	Dyrektor	2	<b>1</b>	<b>1</b>	
	Z- ca Dyrektora	3	<b>1</b>	<b>1</b>	
	Pracownicy socjalni ogółem	4	<b>36</b>	<b>36</b>	
	w tym:	Starszy specjalista pracy socjalnej	5	<b>21</b>	<b>21</b>
		Specjalista pracy socjalnej	6	<b>8</b>	<b>8</b>
		Starszy pracownik socjalny	7	<b>4</b>	<b>4</b>
		Pracownik socjalny	8	<b>3</b>	<b>3</b>
		w tym: (z wiersza 4) w rejonach opiekuńczych	9	<b>36</b>	<b>36</b>
	Psycholog	10	<b>1</b>	<b>1</b>	
	Asystent rodziny	11	<b>5</b>	<b>5</b>	
	Starszy inspektor ds. usług opiekuńczych	12	<b>1</b>	<b>1</b>	
	Informatyk, w tym ABI-IOD	13	<b>2</b>	<b>1,75</b>	
	Pozostali pracownicy	14	<b>32</b>	<b>30,75</b>	
	<b>OŚRODKI WSPARCIA</b>		15	<b>11</b>	<b>10,00</b>
w tym:	Dom Dziennego Pobytu	16	<b>5</b>	<b>3,75</b>	
	Dom Samotnej Matki i Dziecka	17	<b>4</b>	<b>4</b>	
	Klub Złotego Wieku	18	<b>2</b>	<b>1,75</b>	

Opracowanie własne. Zgodnie ze sprawozdaniem MPIPS za rok 2023

Do struktury zatrudnienia zakwalifikowano również pracownika przebywającego na urlopie wychowawczym za którego ośrodek nie ponosił kosztów finansowych.

Zadania realizowane przez Ośrodek wymuszają zatrudnianie dobrze przygotowane i wykształconej kadry pracowników. W roku 2023 stanowili oni 75,5 % ogółu zatrudnionych.

Pracownicy z wykształceniem wyższym posiadali dodatkowe kwalifikacje w postaci ukończonych studiów podyplomowych lub studium w zakresie:

- 1) organizacji pomocy społecznej – 18,
- 2) mediacji i negocjacji – 3,
- 3) zarządzania gospodarką społeczną – 4,
- 4) coachingu – 4-ech,
- 5) socjoterapii,
- 6) służby cywilnej, administracji publicznej, zarządzania jednostkami terenowymi oraz rozwoju regionalnego i lokalnego,
- 7) rachunkowości,
- 8) zamówień publicznych,
- 9) zarządzania zasobami ludzkimi - 2,
- 10) administrowanie funduszami unijnymi.

Ponadto, pracownicy Ośrodka posiadali ukończone:

- 1) Studium Przeciwdziałania Przemocy w Rodzinie – 6,
- 2) Studium Pomocy Psychologicznej i Interwencji Kryzysowej – dwóch,
- 3) Studium Terapii Uzależnień i Współuzależnienia w zakresie specjalisty psychoterapii uzależnień – jeden.

Dodatkowymi specjalizacjami, certyfikatami i kwalifikacjami legitymowało się:

- a) specjalizacją I stopnia w zawodzie pracownik socjalny - 5 pracowników socjalnych,
- b) specjalizacją II stopnia w zawodzie pracownik socjalny - 2 pracownik,
- c) certyfikatem terapeuty Polskiego Towarzystwa Psychologicznego oraz kwalifikacjami do prowadzenia psychoterapii pod superewizją – starszy asystent rodziny,
- d) w zakresie terapii pedagogicznej - jeden z pracowników ośrodka wsparcia,

Kurs *terapii skoncentrowanej na rozwiązaniach* ukończyło na poziomie:

- podstawowym – 6 pracowników (z-ca dyrektora, 5 pracowników socjalnych), w tym dwóch w roku 2022
- I stopnia - 5 pracowników (dyrektor, 3 pracowników socjalnych, starszy asystent rodziny),
- II stopnia – 4 pracowników (3 dwóch pracowników socjalnych, starszy asystent rodziny)

Ukończony kurs języka migowego posiadało 4 pracowników, w tym:

- a) I stopnia – 1,
- b) II stopnia – 2,

c) III stopnia – 1.

Ponadto, 4 pracowników zatrudnionych na stanowiskach urzędniczych, w tym 1 na stanowisku urzędniczym kierowniczym, posiadało ukończony kurs kancelaryjno-archiwalnym I-go stopnia organizowanego przez Krajowe Centrum Edukacji Archiwalnej Stowarzyszenia Archiwistów Polskich.

### 3.2.2. Wykształcenie pracowników zatrudnionych w Ośrodku

Tabela nr 6. Wykształcenie pracowników Ośrodek Pomocy Społecznej Dzielnicy Praga-Północ m.st. Warszawy

	Wyższe II stopnia	Wyższe I stopnia	Policealne	Średnie	Zasadnicze zawodowe i podst.	Specjalizacja I stopnia w zawodzie pracownik socjalny	Specjalizacji II stopnia w zawodzie pracownik socjalny	Studia Podyplomowe – Organizacja pomocy społecznej	Studium Przeciwdziałania Przemocy w Rodzinie	Studia Podyplomowe pozostałe	Terapia skoncentrowana na Rozwiązaniach – podstawowy	Terapia skoncentrowana na Rozwiązaniach – I stopień	Terapia skoncentrowana na Rozwiązaniach – II stopień
Liczba osób	55	13	6	11	5	5	2	18	6	24	10	5	4
Z tego pracownicy socjalni	25	7	4	-	-	5	-	8	1	7	7	3	2
Z tego asystenci rodziny	5	-	-	-	-	-	-	-	1	5	1	1	1

Tabela: Wykształcenie pracowników – opracowanie: Ośrodek Pomocy Społecznej Dzielnicy Praga-Północ m.st. Warszawy.

### 3.2.3. Szkolenia zawodowe

Pracownicy Ośrodka, zgodnie z ustawą o pracownikach samorządowych z dnia 28.11.2008 r. (TJ. Dz.U. 2022 poz. 530) oraz ustawą o pomocy społecznej z dnia 12.03.2004 r. (Tj. Dz.U. z 2021 r. poz.2268 ze zm.), na bieżąco podwyższają swoje umiejętności i kwalifikacje zawodowe poprzez udział w różnego rodzaju odpłatnych szkoleniach, umożliwiających rozwój i doskonalenie kompetencji, niezbędnych do efektywnego wykonywania powierzonych obowiązków.

W 2023 roku pracownicy Ośrodka uczestniczyli w wielu szkoleniach, kursach, warsztatach, konferencjach, seminariach w zakresie:

- 1) KPA w jednostkach pomocy społecznej
- 2) Systemowe narzędzie ochrony starszych przed przemocą
- 3) TBRI – Trust-Based Relation Intervention – Interwencja relacyjna oparta na zaufaniu
- 4) Praca z językiem zmiany, z oporem i wartościami w nurcie Dialogu Motywującego
- 5) Przeciwdziałanie depresji i zapobieganie zachowaniom samobójczym



- 6) Różne aspekty profilaktyki FASD
- 7) Dialog motywujący
- 8) Problematyka HIV/AIDS
- 9) Kontakt z osobami po kryzysie psychicznym
- 10) Superwizja zespołowa
- 11) Zachowania samobójcze u dzieci i młodzieży
- 12) Dziecko jako ofiara przemocy
- 13) Działania wobec osób starszych w sytuacji podejrzenia przemocy w rodzinie
- 14) Przeciwdziałanie przemocy domowej w oparciu o aktualne przepisy – perspektywa prawna
- 15) Brakowanie dokumentacji
- 16) Zakładowy Fundusz Świadczeń Socjalnych w pytaniach i odpowiedziach
- 17) Skuteczne techniki komunikacji interpersonalnej – szkolenie dla kadry zarządzającej
- 18) Szkolenie w zakresie dostępności architektonicznej i projektowania uniwersalnego

Ponadto:

- 1) 2 pracowników wzięło udział w 15. Ogólnopolskiej Konferencji „Ostrożnie – dziecko! Profilaktyka krzywdzenia małych dzieci”;
- 2) 4 pracowników, w tym 3 pracowników socjalnych i 1 asystent rodziny, ukończyło szkolenie: praca terapeutyczna z parą w nurcie Terapii skoncentrowanej na rozwiązaniach;
- 3) jeden pracownik socjalny podniósł swoje kwalifikacje przez ukończenie studiów magisterskich na kierunku psychologia;
- 4) 4 pracowników socjalnych ukończyło studia podyplomowe w zakresie organizacji pomocy społecznej.

#### **4. BUDŻET OŚRODKA POMOCY SPOŁECZNEJ DZIELNICY PRAGA-PÓŁNOC**

##### **Plan i wykonanie budżetu**

**W roku 2023** Ośrodek Pomocy Społecznej dysponował planem budżetem na ochronę zdrowia i pomoc społeczną w wysokości 23 702 060 oraz na edukację w wysokości 375 990 zł., w sumie **24 078 050 zł.** Ww. budżet wykonano i wydatkowano na kwotę **23 672 824,78 zł.**, w tym:

- 23 398 467,96 zł. na realizację zadań własnych;
- 94 226,16 zł. na realizację zadań zleconych;
- 10 000 zł. na Fundusz Pracy;
- 54 205,91 zł. Fundusz UNICEF - zatrudnienie na stanowisko pomocnicze osoby do obsługi osób z Ukrainy (ustawa z dnia 12.03.2022 r.);
- 115 924,75 zł. Fundusz Pomocy (pomoc obywatelom z Ukrainy).

## Edukacja

### Pomoc materialna dla uczniów, studentów i doktorantów - stypendia szkolne i zasiłki szkolne.

<b>Plan 375 990,00 zł.</b>	<b>Wykonanie 173 784, 03 zł.</b>	<b>46,2 % planu</b>
----------------------------	----------------------------------	---------------------

W roku 2023 OPS realizował pomoc materialną dla uczniów świadczoną w formie: stypendium i zasiłku szkolnego. Celem tej pomocy było wyrównywanie szans edukacyjnych dzieci i młodzieży z uboższych środowisk oraz udzielenie wsparcia w przejściowo trudnej sytuacji z powodu zdarzenia losowego.

W roku 2023 na realizację zadania wydatkowano środki w wys. 173 784,03 (w 2022 r. była to kwota **253 929,47 zł.**), w tym: **167 810,03 zł.** przeznaczono na stypendia szkolne, kwotę 2 480 zł na inne formy pomocy dla uczniów (zasiłki szkolne) oraz **3 494 zł.** (1 984,00 zł. w 2022 r.) z przeznaczeniem na stypendia dla uczniów z Ukrainy (2 dzieci na kwotę 1 747 zł. każde).

Niskie wykonanie wydatków w zadaniu związane jest z niższą niż zakładano liczbą osób ubiegających się o przyznanie stypendium szkolnego. W roku 2023 otrzymało stypendia szkolne 112 dzieci z 77 rodzin oraz 4 dzieci otrzymało zasiłek szkolny. Podczas gdy w roku 2022 r. przyznano świadczenie dla 196 dzieci w 96 rodzinach, a zasiłki szkolne otrzymało 12 dzieci.

### Ubezpieczenia zdrowotne i świadczenia dla osób nieobjętych ubezpieczeniem społecznym oraz osób pobierających niektóre świadczenia z pomocy społecznej.

<b>Plan 275 225 zł.</b>	<b>Wykonanie 273 527,78 zł.</b>	<b>99,4 % planu</b>
-------------------------	---------------------------------	---------------------

Środki finansowe w wysokości **59 835 zł.** zostały przeznaczone na pokrycie kosztów postępowania w sprawach wydawania decyzji potwierdzających prawo do korzystania z bezpłatnych świadczeń opieki zdrowotnej dla osób nieubezpieczonych, spełniających kryterium dochodowe ustawy o pomocy społecznej. Postępowania w sprawie przeprowadzali pracownicy socjalni, którzy przeprowadzili wywiady środowiskowe na kwotę 51 320 zł. Kwota 8 515 zł. to pozostałe koszty związane z tym zadaniem.

Kwotę w wysokości **213 692,78 zł.** wydatkowano na opłacenie składki za świadczeniobiorców Ośrodka Pomocy Społecznej pobierających zasiłki stałe, nieobjętych ubezpieczeniem zdrowotnym.

W roku 2023 opłacono składki zdrowotne za 391 (414 osoby w roku 2022) w ilości 3933 świadczeń. Dotacja na realizację ww. zadań była przekazana z budżetu Wojewody.

### Zapewnienie opieki osobom przebywającym i dochodzącym w jednostkach pomocy społecznej. Utrzymanie ośrodków wsparcia.

<b>Plan 1 598 675 zł.</b>	<b>Wykonanie 1 589 078,56 zł.</b>	<b>99,4 % planu</b>
---------------------------	-----------------------------------	---------------------

W roku 2023 na funkcjonowanie Ośrodków Wsparcia: Domu Dniennego Pobytu, Klubu „Złoty Wiek” i Domu Samotnej Matki i Dziecka wydatkowano środki w wysokości **1 589 078,56 zł.** (1 535 372,82 zł. w roku 2022), które zostały przeznaczone na: wynagrodzenia i pochodne od

wynagrodzeń 11 pracowników i inne wydatki m.in.: na zakup środków żywności, zakup energii, materiałów do zajęć biurowych, środków czystościowych, odpis na zakładowy fundusz świadczeń socjalnych, usług pozostałych i innych kosztów.

W Domu Dziennego Pobytu, do którego uczęszczały regularnie w miesiącu 75 osoby starsze, samotne i potrzebujące wsparcia, średni miesięczny koszt pobytu podopiecznego w placówce w roku 2023 wynosił 865,97 zł. (w roku 2022 wynosił 992,47 zł.) przy kosztach utrzymania placówki w wysokości **779 370,61 zł.**

Koszt utrzymania Domu Samotnej Matki w roku 2023 wyniósł **538 244,02zł.** Z uwagi na fakt, że placówka była w trakcie wygaszania- wstrzymano przyjęcia kobiet z dziećmi do ośrodka w związku z jego likwidacją, miesięczny koszt pobytu w Domu Samotnej Matki był liczony na podstawie osób w nim przebywających w 2023 r. (7 osób) i wyniósł 6 407,67 zł. (2 896,98 zł. w 2022 r.). Z dniem 31 grudnia 2023 r. placówka przestała funkcjonować a zamieszkujące w niej 2 rodziny otrzymały wskazania do lokali socjalnych z zasobów Dzielnicy Praga-Północ.

Klub Złotego Wieku, to kolejne miejsce gdzie osoby starsze i samotne znajdują wsparcie socjalne, kulturalne i społeczne. Roczny koszt utrzymania placówki wyniósł **271 463,93 zł.** Średni koszt pobytu podopiecznego wyniósł w roku 2023 - 318,62 zł. (348,69 zł w 2022 r.). Z oferty Klubu skorzystało miesięcznie średnio 71 osoby, biorąc udział w różnych oferowanych aktywnościach.

---

**Zapewnienie pomocy, opieki i wychowania dzieciom i młodzieży pozbawionym opieki rodziców.  
Realizacja zadań w ramach resortowego programu wspierania rodziny  
i systemu pieczy zastępczej „Asystent rodziny”.**

<b>Plan 619 753,00 zł.</b>	<b>Wykonanie 607 883,46 zł.</b>	<b>98,1 % planu</b>
----------------------------	---------------------------------	---------------------

Działania, których celem jest wspieranie rodzin przeżywających trudności w wypełnianiu funkcji opiekuńczo-wychowawczych oraz przeciwdziałanie umieszczeniu dzieci w pieczy zastępczej. W roku 2023 środki przeznaczone na realizację zadania w wys. **607 883,46 zł.** (545 733,82 zł. w 2022 r.) zostały wydatkowane na wynagrodzenia i pochodne od wynagrodzeń, odpis na fundusz socjalny, zakup materiałów i wyposażenia, szkoleń a także zakup usług pozostałych dla 5 asystentów rodziny zatrudnionych w Dziale Pomocy Specjalistycznej - Zespole Asysty Rodzinnej OPS.

---

**Zasiłki i pomoc w naturze.**

<b>Plan 7 670 986,00 zł.</b>	<b>Wykonanie 7 606 691,98 zł.</b>	<b>99,2 % planu</b>
------------------------------	-----------------------------------	---------------------

Celem świadczeń jest pomoc osobom i rodzinom mające niskie dochody oraz posiadającym orzeczenie niepełnosprawności a nie mających uprawnień do korzystania z renty lub emerytury. Świadczenia, na które przeznaczono wydatkowaną kwotę obejmowały:

- zasiłki celowe - wydatkowano 2 745 351,62 zł. (2 252 164,78 zł. w 2022 r.) z budżetu m.st. Warszawy
- zasiłki okresowe - wydatkowano 1 830 409,26 zł. (1 861 136,49 zł. w 2022 r.) w tym: 1 320 000,00 zł. to środki z budżetu wojewody a 510 409,26zł z budżetu m.st. Warszawy;
- zasiłki stałe - 2 892 160,50 zł. (3 086 775,29 zł. w 2022 r.) budżet Wojewody;
- sprawienie pogrzebu - wydatkowano 138 770,60 zł. (144 744,82 zł. w 2022 r.). z budżetu m.st. Warszawy

**Realizacja programu „Posiłek w szkole i w domu” na lata 2019-2023  
oraz innych zadań z zakresu dożywiania.**

<b>Plan 2 153 968 zł.</b>	<b>Wykonanie 2 147 300,40 zł.</b>	<b>99,7 % planu</b>
---------------------------	-----------------------------------	---------------------

**Liczba osób korzystających – 1829 (1306 osób w roku 2022).**

W roku 2023 na realizację programu „Posiłek w szkole i w domu” wydatkowano kwotę: **2 069 840,90 zł.** (2 020 112,80 zł. w roku 2022), w tym 1 123 886,00 zł. z budżetu Wojewody i 945 954,90 zł z budżetu Gminy. Wydatkowane środki zostały przeznaczone na dożywianie dzieci i dorosłych, w tym żywienie zbiorowe w jadłodajniach, żłobkach, przedszkolach, opłaty za obiady szkolne, zasiłki celowe na zakup żywności. Na pozostałe zadania z zakresu dożywiania wydatkowano środki w wys. 77 459,50 zł.

**Jednostki obsługi zadań z zakresu pomocy społecznej**

<b>Plan 10 992 134 zł.</b>	<b>Wykonanie 10 894 878,37 zł.</b>	<b>99,1 % planu</b>
----------------------------	------------------------------------	---------------------

Przeznaczenie środków wydatkowanych w tym rozdziale:

1. Wynagrodzenia pracowników wraz z pochodnymi w kwocie **9 460 958,48 zł.**
2. Inne wydatki – **1 371 353,82 zł.** przeznaczono m.in. na zakup: materiałów (biurowych, środków czystości, druków), wyposażenia, energii, usług remontowych, innych (m.in.: opłat pocztowych, telefonicznych, szkolenia, wywóz śmieci, konserwacja i nadzór nad oprogramowaniem komputerowym i inne), odpisy na zakładowy fundusz świadczeń socjalnych.

W ramach tych środków - kwotę 6 638,16 zł. wydatkowano na realizację zadania zleconego z zakresu administracji rządowej - wypłatę wynagrodzenia za sprawowanie opieki i obsługę tego zadania. W roku 2023 kwotę 54 205,91 zł. (49 563,30 zł. w 2022 r.) ze środków UNICEF wydatkowano na zatrudnienie pracownika do obsługi realizacji zadań związanych z pomocą obywatelom Ukrainy w związku z konfliktem zbrojnym na terytorium tego państwa (świadczenie 300 zł) oraz kwotę 1 722,00 zł. wydatkowano na obsługę ww. zadania.

### Pomoc dla repatriantów oraz dla uchodźców, w tym pomoc dla obywateli Ukrainy

<b>Plan 146 369 zł.</b>	<b>Wykonanie 138 461,75 zł.</b>	<b>94,6% planu</b>
-------------------------	---------------------------------	--------------------

Zgodnie z ustawą z dnia 12 marca 2022 OPS był dysponentem środków finansowych uzyskanych ze źródeł zewnętrznych – Fundusz Pomocy – szczegółowy opis w tabeli 7; Realizacja zadań w ramach tego funduszu związanych z pomocą obywatelom Ukrainy w związku z konfliktem zbrojnym na terytorium tego państwa w następujących obszarach:

- Realizacja zadań w zakresie wypłaty stypendiów dla uczniów: kwota 3 494 zł. (1 984 zł. w 2022 r.);
- Realizacja zadań w zakresie wypłaty jednorazowego świadczenia pieniężnego 300 zł.: kwota 86 100 zł. (874 800 zł. w 2022 r.);
- Realizacja zadań w zakresie zapewnienia posiłku dla dzieci i młodzieży: kwota 4 053,50 zł. (7 411,50 zł. w 2022 r.);
- Realizacja zadań w zakresie wypłaty zasiłku stałego: kwota 9 299,21 zł. (440 62 zł w 2022 r.);
- Realizacja zadań w zakresie opłacenia składki zdrowotnej: kwota 256,94 zł. (0,00 zł. w 2022 r.);
- Realizacja zadań w zakresie wypłaty zasiłku okresowego: kwota 2 000 zł. (0,00 zł. w 2022 r.);
- Realizacja zadań w zakresie wypłaty zasiłku celowego: kwota 9 000 zł. (0,00 zł. w 2022 r.);
- Obsługa realizacji zadań w zakresie wypłaty jednorazowego świadczenia pieniężnego 300 zł.: kwota 1 722 zł. (**17 496,30 zł** w 2022 r.)

### Wspieranie inicjatyw społecznych na rzecz zaspokajania potrzeb życiowych osób i rodzin.

<b>Plan 8 950 zł.</b>	<b>Wykonanie 8 760,63 zł.</b>	<b>97,9% planu</b>
-----------------------	-------------------------------	--------------------

Zakres działań z tego obszaru to

- Utrzymanie i funkcjonowanie Zespołów Interdyscyplinarnych ds. Przeciwdziałania Przemocy Domowej: Środki w wys. **5 291,60 zł.** zostały przeznaczone na zakup materiałów i wyposażenia.
- Rozwój i promocja wolontariatu w Ośrodku Pomocy Społecznej. Wydatkowaną kwotę **3 469,03 zł.** przeznaczono na zakup materiałów i wyposażenia oraz prezentów dla wolontariuszy.

### Wydatki majątkowe - Inwestycje

<b>Plan 163 000 zł.</b>	<b>Wykonanie 159 747,60 zł.</b>	<b>98,00 % planu</b>
-------------------------	---------------------------------	----------------------

Modernizacja lokalu Ośrodka Pomocy Społecznej mieszczącego się przy Placu Hallera 6 lok. 1A. na potrzeby działań społecznych. Lokal dedykowany praskim Seniorom (Klub Złotego Wieku) w którym będą podejmowane działania kulturalne i społeczne łączące pokolenia.

<b>Plan 73 000 zł.</b>	<b>Wykonanie 72 710,22 zł.</b>	<b>99,60 % planu</b>
------------------------	--------------------------------	----------------------

Instalacja klimatyzacji w budynku Ośrodka Pomocy Społecznej.

Analizę porównawczą wykonania budżetu w latach 2022 i 2023, przedstawiono w tabeli nr 7.

**Tabela nr 7. Wykonanie budżetu w latach 2022-2023**

L.p.	Nazwa zadania	Opis	Źródło finansowania	Rok	Plan [zł]	Wykonanie
1	Pomoc materialna dla uczniów, studentów i doktorantów	Stypendia szkolne	Gmina	2023	39 527	33 562,00
				2022	57 289	48 901,80
			Wojewoda	2023	299 187	134 248,03
				2022	280 706	195 603,67
		Zasiłki szkolne	Gmina	2023	19 840	2 480,00
				2022	19 840	7 440,00
Realizacja zadań związanych z pomocą obywatelom Ukrainy w związku z konfliktem zbrojnym na terytorium tego państwa w zakresie wypłat stypendiów dla uczniów	Fundusz Pomocy	2023	17 436	3 494,00		
		2022	2 976	1 984,00		
2	Pomoc bezrobotnym, aktywizacja zawodowa	organizacja prac społecznie-użytecznych	Gmina	2023	-	-
				2022	5 738	5 737,19
3	Pomoc dla repatriantów oraz dla uchodźców	Przyznawanie i wypłacanie zasiłków celowych, a także udzielanie schronienia, posiłku i niezbędnego ubrania cudzoziemcom, którym udzielono zgody na pobyt tolerowany na terytorium RP	Wojewoda	2023	27 753	27 753,00
				2022	23 299	23 299,00
		Realizacja zadań związanych z pomocą obywatelom Ukrainy w związku z konfliktem zbrojnym na terytorium tego państwa w zakresie wypłaty jednorazowego świadczenia pieniężnego 300 zł.	Fundusz Pomocy	2023	93 000	86 100,00
				2022	874 800	874 800,00
		Realizacja zadań związanych z pomocą obywatelom Ukrainy w związku z konfliktem zbrojnym na terytorium tego państwa w zakresie zapewnienia posiłku dla dzieci i młodzieży	Fundusz Pomocy	2023	4 359	4 053,50
				2022	7 412	7 411,50

		Realizacja zadań związanych z pomocą obywatelom Ukrainy w związku z konfliktem zbrojnym na terytorium tego państwa w zakresie wypłaty zasiłku stałego	<b>Fundusz Pomocy</b>	<b>2023</b>	9 300	9 299,21		
				<b>2022</b>	441	440,62		
		Realizacja zadań związanych z pomocą obywatelom Ukrainy w związku z konfliktem zbrojnym na terytorium tego państwa w zakresie opłacenia składki zdrowotnej	<b>Fundusz Pomocy</b>	<b>2023</b>	257	256,04		
				<b>2022</b>	-	-		
		Realizacja zadań związanych z pomocą obywatelom Ukrainy w związku z konfliktem zbrojnym na terytorium tego państwa w zakresie wypłaty zasiłku okresowego	<b>Fundusz Pomocy</b>	<b>2023</b>	2 000	2 000,00		
				<b>2022</b>	-	-		
		Realizacja zadań związanych z pomocą obywatelom Ukrainy w związku z konfliktem zbrojnym na terytorium tego państwa w zakresie wypłaty zasiłku celowego	<b>Fundusz Pomocy</b>	<b>2023</b>	9 700	9 000,00		
				<b>2022</b>	-	-		
		Realizacja zadań związanych z pomocą obywatelom Ukrainy w związku z konfliktem zbrojnym na terytorium tego państwa w zakresie sprawienia pogrzebu	<b>Fundusz Pomocy</b>	<b>2023</b>	-	-		
				<b>2022</b>	3 045	3 044,51		
		4	Jednostki obsługi zadań z zakresu pomocy społecznej	Utrzymanie ośrodka pomocy społecznej wraz z filiami	<b>Gmina</b>	<b>2023</b>	10 267 415	10 179 004,31
						<b>2022</b>	9 055 135	9 043 126,87
	<b>Wojewoda</b>			<b>2023</b>	668 512	659 946,15		
				<b>2022</b>	649 169	647 467,18		
Wydatki związane z zatrudnieniem pracowników w związku z działaniami prowadzonymi na rzecz obywateli Ukrainy	<b>UNICEF+ UNICEF/1</b>			<b>2023</b>	54 347	54 205,91		
				<b>2022</b>	49 900	49 563,30		
obsługa realizacji zadań związanych z pomocą obywatelom Ukrainy w związku z konfliktem	<b>Fundusz Pomocy</b>	<b>2023</b>	1 860	1 722,00				

		zbrojnym na terytorium tego państwa w zakresie wypłaty jednorazowego świadczenia pieniężnego 300 zł.		2022	17 496	17 496,00
5	Zapewnienie opieki osobom przebywającym i dochodzącym w jednostkach pomocy społecznej	Utrzymanie ośrodków wsparcia (Dom Dziennego Pobytu, Dom Samotnej Matki i Dziecka, Klub Złotego Wieku	Gmina	2023	1 598 675	1 589 078,56
				2022	1 551 956	1 535 372,82
6	Zapewnienie pomocy, opieki i wychowania dzieciom i młodzieży pozbawionym opieki rodziców	wydatki związane z zatrudnieniem Asystentów Rodziny	Gmina	2023	609 753	597 883,46
				2022	531 411	530 733,82
			Środki z Funduszu Pracy	2023	10 000	10 000,00
				2022	15 000	15 000,00
7	Wspieranie inicjatyw społecznych na rzecz zaspokajania potrzeb życiowych osób i rodzin	Utrzymanie i funkcjonowanie Zespołów Interdyscyplinarnych ds. Przeciwdziałania Przemocy Domowej	Gmina	2023	5 350	5 291,60
				2022	4 600	4 598,23
	Rozwój i promocja wolontariatu w OPS	Gmina	2023	3 600	3 469,03	
			2022	3 000	2 891,63	
8	Dożywianie	Realizacja programu "Posiłek w szkole i w domu"	Gmina	2023	950 192	945 954,90
				2022	866 812	864 100,00
			Wojewoda	2023	1 123 886	1 123 886,00
				2022	1 053 000	1 053 000,00
Pozostałe zadania z zakresu dożywiania	Gmina	2023	79 890	77 459,50		
		2022	103 403	103 012,80		
9	Zasiłki i pomoc w naturze	wypłata zasiłków stałych	Gmina	2023	-	-
				2022	-	-
			Wojewoda	2023	2 911 620	2 892 160,50
				2022	3 118 435	3 086 775,29
		wypłata zasiłków okresowych	Gmina	2023	510 414	510 409,26
				2022	463 247	462 825,49
		Wojewoda	2023	1 320 000	1 320 000,00	
			2022	1 398 311	1 398 311,00	
		wypłata zasiłków celowych	Gmina	2023	2 745 652	2 745 351,62
				2022	2 252 192	2 252 164,78
sprawienie pogrzebu	Gmina	2023	183 300	138 770,60		
		2022	179 200	144 744,82		



10	Ubezpieczenia zdrowotne i świadczenia dla osób nieobjętych ubezpieczeniem społecznym oraz osób pobierających niektóre świadczenia z pomocy społecznej	wydawanie decyzji potwierdzających prawo do korzystania z bezpłatnych świadczeń opieki zdrowotnej	Wojewoda	2023	59 835	59 835,00			
				2022	42 654	41 126,73			
		opłaty składki zdrowotnej za podopiecznych Ośrodka Pomocy Społecznej pobierających zasiłki stałe, nieobjętych ubezpieczeniem zdrowotnym	Wojewoda	2023	215 390	213 692,78			
				2022	230 507	228 707,11			
11	Wydatki majątkowe (INWESTYCJE)	Modernizacja lokalu Ośrodka Pomocy Społecznej na potrzeby działań społecznych (Pl. Hallera 6 lok.1A)	Gmina	2023	163 000	159 747,60			
				2022	-	-			
		Instalacja klimatyzacji w budynku Ośrodka Pomocy Społecznej	Gmina	2023	73 000	72 710,22			
				2022	-	-			
<b>Razem</b>			Wojewoda	2023	6 626 183	6 431 521,46			
				2022	6 796 081	6 674 289,98			
			Gmina	2023	17 249 608	17 061 172,66			
				2022	15 093 823	15 005 650,25			
			Środki z Funduszu Pracy	2023	10 000	10 000,00			
				2022	15 000	15 000,00			
			Środki z Funduszu UNICEF	2023	54 347	54 205,91			
				2022	49 900	49 563,30			
			Środki z Funduszu Pomocy	2023	137 912	115 924,75			
				2022	906 170	905 176,63			
			<b>Ogółem w roku</b>				2023	<b>24 078 050</b>	<b>23 672 824,78</b>
							2022	<b>22 860 974</b>	<b>22 649 680,16</b>

Tabela nr 8 . Źródła finansowania w roku 2023

Źródło finansowania	Plan 2023	Wykonanie 2023	Wskaźnik wykonania (%)
Środki z budżetu Wojewody	6 626 183	6 431 521,46	97,06%
Środki z budżetu Gminy	17 249 608	17 061 172,66	98,91%
Środki z Funduszu Pracy	10 000	10 000,00	100,00%
Środki z Funduszu UNICEF	54 347	54 205,91	99,74%
Środki z Funduszu Pomocy	137 912	115 924,75	84,06%
<b>RAZEM</b>	<b>24 078 050</b>	<b>23 672 824,78</b>	<b>98,32%</b>

Opracowanie własne

Tabela nr 9. Plan i wykonanie budżetu w roku 2023, ze względu na źródło finansowania, w ujęciu zadaniowym

Wyszczególnienie	Plan 2023	Wykonanie 2023	Wskaźnik wykonania (%)
Budżet m.st. Warszawy zadania własne Gminy	17 249 608	17 061 172,66	98,91%
Budżet Wojewody zadania zlecone Gminie	94 227	94 226,16	100,00%
Budżet Wojewody zadania własne Gminy	6 531 956	6 337 295,30	97,02%
Środki z Funduszu Pracy zadania własne Gminy	10 000	10 000,00	100,00%
Środki z Funduszu Unicef związane z zatrudnieniem pracowników w związku z działaniami prowadzonymi na rzecz obywateli Ukrainy	54 347	54 205,91	99,74%
Środki z Funduszu Pomocy na finansowanie lub dofinansowanie zadań bieżących w zakresie pomocy obywatelom Ukrainy	137 912	115 924,75	84,06%
<b>RAZEM</b>	<b>24 078 050</b>	<b>23 672 824,78</b>	<b>98,32%</b>

Opracowanie własne

## 5. ŚWIADCZENIA Z USTAWY O POMOCY SPOŁECZNEJ

Prawo do świadczeń z pomocy społecznej przysługuje w szczególności:

- osobom posiadającym obywatelstwo polskie mającym miejsce zamieszkania i przebywającym na terytorium Rzeczypospolitej Polskiej,
- cudzoziemcom mającym miejsce zamieszkania i przebywającym na terytorium RP na podstawie: zezwolenia na pobyt stały, czasowy lub rezydenta długoterminowego Unii Europejskiej, w związku z uzyskaniem w RP statusu uchodźcy lub ochrony uzupełniającej, zgody na pobyt ze względu na pobyt humanitarny lub zgody na pobyt tolerowany (art. 5 ust. 1 i 2 a, b, ustawy o pomocy społecznej).

**Prawo do świadczeń pieniężnych** przysługuje osobom i rodzinom, w których wystąpiły co najmniej dwa z powodów określonych w art. 7 (pkt od 1 do 15) a posiadane dochody nie przekraczają *kryterium dochodowego*, określonego w art. 8 ustawy o pomocy społecznej.

W 2023 r. dochód dla osoby samotnie gospodarującej wynosił **776 zł**, natomiast dla osoby w rodzinie - **600 zł**. Pomoc świadczona bez względu na posiadany dochód: interwencja kryzysowa, poradnictwo specjalistyczne, praca socjalna, pomoc asystenta rodziny.

W systemie pomocy społecznej, przez rodzinę rozumie się osoby spokrewnione i niespokrewnione, pozostające w faktycznym związku, wspólnie zamieszkujące i gospodarujące. Świadczenia pomocy społecznej mogą być udzielone na wniosek osoby zainteresowanej, jej przedstawiciela ustawowego, innej osoby, za zgodą osoby zainteresowanej lub jej przedstawiciela ustawowego oraz z urzędu. Przyznawanie świadczeń z pomocy społecznej następuje w formie decyzji administracyjnej. Wyjątek stanowią m.in. świadczenia w postaci interwencji kryzysowej, pracy socjalnej, poradnictwa specjalistycznego, pomocy asystenta rodziny.

Wydawanie decyzji o przyznaniu lub odmowie przyznania świadczenia z pomocy społecznej wymaga każdorazowo przeprowadzenia przez pracownika socjalnego wywiadu środowiskowego w celu ustalenia sytuacji materialnej, rodzinnej, zdrowotnej potencjalnego świadczeniobiorcy.

Kryteria uprawniające do przyznania różnych form pomocy to m.in:

- „Posiłek w szkole i w domu” - wieloletni program rządowy na lata 2019-2023. Wspiera finansowo gminy w zakresie realizacji zadań własnych o charakterze obowiązkowym - 150% kryterium dochodowego.
- Miasto Stołeczne Warszawa zapewnia prawo do pomocy w formie bezpłatnych posiłków dla dzieci w szkołach podstawowych, gimnazjalnych i ponadpodstawowych (200% kryterium dochodowego w rodzinie) oraz przedszkolach -150 % kryterium dochodowego.
- Program Operacyjny Pomoc Żywnościowa 2014-2023 (POPŻ) - krajowy program operacyjny współfinansowany ze środków Europejskiego Funduszu Pomocy Najbardziej Potrzebującym

(FEAD) umożliwia korzystanie z pomocy rzeczowej, osobom i rodzinom, których dochód nie przekracza 220 % kryterium dochodowego.

- Pomoc materialna o charakterze socjalnym (*stypendium*) dla uczniów zamieszkałych na terenie m.st Warszawy (ustawa z dnia 7 września 1991 r. o systemie oświaty Dz. U. z 2018 r. poz. 1943 z zmianami.; uchwała Nr XLIX/1309/2005 Rady Miasta Stołecznego Warszawy z dnia 21 kwietnia 2005 roku Dz. Urz. Woj. Maz. z 2005 r. Nr 113, poz. 3269 z zmianami) gdy dochód na osobę w rodzinie nie przekracza 100% kryterium dochodowego oraz *zasiłek szkolny*, który może być przyznany uczniowi znajdującemu się przejściowo w trudnej sytuacji materialnej z powodu zdarzenia losowego, bez potrzeby potwierdzania kryterium dochodowego.
- Pomoc materialna o charakterze socjalnym określone w Ustawie z dnia 12 marca 2022 r. o pomocy obywatelom Ukrainy w związku z konfliktem zbrojnym na terytorium tego państwa.
- W wyniku toczących się postępowań o przyznanie świadczeń i usług pomocy społecznej w roku 2023 Ośrodek przyznał pomoc 1880 osobom z 1605 rodzin kwalifikujących się do trzymania tej pomocy. Wydał w tym celu 18 884 decyzji (16 217 w 2022 r.), w tym 18 230 pozytywnych (16 122 decyzje w 2022 r.)

## 5.1. Świadczenia pieniężne

**5.1.1. Zasiłek stały** - przyznawany osobie z powodu wieku lub całkowitej niezdolności do pracy, jeżeli dochód na osobę w rodzinie nie przekracza kryterium dochodowego określonego w ustawie o pomocy społecznej. Wysokość zasiłku stałego jest ściśle uzależniona od posiadanego dochodu. W roku 2023 jego maksymalna wysokość wynosiła 719 zł.

W 2023 roku przyznano zasiłek stały 517 osobom w 583 rodzinach, wydatkowano na ten cel 2 892 160,50 zł. (W 2022 roku zasiłek stały otrzymało 547 osób a na realizację świadczenia wydatkowano kwotę 3 086 775,29 zł.). W porównaniu do roku 2022 nieznacznie zmalała liczba osób uprawnionych do ww. świadczenia, zmniejszyła się również kwota wydatkowanych na ten cel środków finansowych. W 2023r. wydano decyzje przyznające 5138 świadczeń przez pracowników socjalnych.

Na podstawie analizy dokumentów OPS tj. druków sprawozdań MPiPS wynika, że w 2023 roku wśród świadczeniobiorców zasiłku stałego zdecydowanie przeważały osoby prowadzące jednoosobowe gospodarstwo domowe (474 osób tj.92 % ), osób pozostających w rodzinie było 43. Średnia wysokość zasiłku stałego w przypadku osób samotnie gospodarujących wyniosła 588,08 zł., a w przypadku osób w rodzinie 360,57 zł. Były to wielkości zbliżone do roku 2022.

**5.1.2. Zasiłek okresowy** to zadanie o charakterze obowiązkowym – przysługuje osobie w szczególności ze względu na: długotrwałą chorobę, niepełnosprawność, bezrobocie, możliwość utrzymania lub nabycia uprawnień do świadczeń z innych systemów zabezpieczenia społecznego.

W 2023 roku objętych tą formą pomocy było 503 (513 os w 2022 r.) osoby w 489 rodzinach. Na wypłatę zasiłków okresowych wydatkowano 1 830 409,26 zł. (1 861 136,49 zł w 2022 r.). W porównaniu do roku 2022 zanotowano niewielki spadek liczby osób, którym decyzją przyznano świadczenie jak i nieznaczny spadek środków finansowych na realizację ww. świadczenia. Na podstawie analizy dokumentów OPS, tj. druków sprawozdań MPiPS wynika, że średnia wysokość zasiłku okresowego 549,84 zł i była nieznacznie wyższa niż w roku 2022 (538,04 zł). W roku 2023 wydano decyzje przyznające 3 329 świadczeń w tym zakresie

**5.1.3. Zasiłek celowy** - przyznawany w celu zaspokojenia niezbędnych potrzeb życiowych osób i rodzin. Podobnie jak w roku 2022 zasiłek celowy był przeznaczony m.in. na: opłatę za energię elektryczną, gaz, zakup odzieży, opału, opłatę czynszu, pokrycie kosztów leczenia, zakup środków czystości i artykułów higieny osobistej, remont mieszkania, deratyzację i dezynfekcję oraz zakup sprzętu gospodarstwa domowego, wyrobienie dokumentów a także pokrycie bieżących kosztów utrzymania budynku/lokalu mieszkalnego.

W 2023 roku z pomocy w formie zasiłków celowych skorzystało 1051 osoby (1131 w 2022 r.) z 1608 rodzin. Wydano 10 285 decyzji o przyznaniu świadczenia. Wydatkowano łącznie na ten cel 2 745 351,62zł (2 252 164,78 w 2022 r.). Liczba osób, która decyzją administracyjną otrzymała zasiłek celowy była niższa niż w roku 2022. Znacząco natomiast wzrosła (o kwotę 493 187 zł) suma wydatkowanych środków finansowych na realizację pomocy w formie zasiłku celowego.

W myśl art. 41 ustawy o pomocy społecznej w szczególnie uzasadnionych przypadkach osobie albo rodzinie o dochodach przekraczający kryterium dochodowe może być przyznany specjalny zasiłek celowy niepodlegający zwrotowi. W 2023 roku przyznano specjalny zasiłek celowy 306 osobom, na łączną kwotę 520 985 zł.

Zasiłki celowe przyznawane były również celem realizacji Zarządzenia Prezydenta m.st. Warszawy w sprawie wytycznych dotyczących sposobu postępowania o przyznanie zasiłku celowego z przeznaczeniem na pokrycie bieżących kosztów utrzymania budynku/lokalu mieszkalnego wobec osób samotnie gospodarujących. Pomoc otrzymało 360 osób, przyznano 3 129 świadczeń.

Analizę wysokości środków oraz przeznaczenia zasiłku celowego w latach 2022 i 2023 przedstawiono w tabeli nr 10

**Tabela nr 10. Wysokość środków oraz przeznaczenie zasiłku celowego w latach 2022-2023, bez dożywiania**

Cel przyznanej pomocy	Kwota	Liczba osób	kwota	Liczba osób
<b>Zasiłki celowe pozostałe, w tym:</b>	<b>2023 rok</b>		<b>2022 rok</b>	
Pokrycie bieżących kosztów utrzymania budynku/lokalu mieszkalnego	226 842,00	360	152 900,00	367
koszty leczenia	169 580,05	295	171 370,40	141
opłata czynszu	760 766,74	415	500 381,35	479
zakup odzieży	442 350,00	665	421 350,00	704
opłata za energię elektryczną i gaz	356 695,83	475	377 344,37	490
remont mieszkania, dezynsekcja, deratyzacja	50 544,00	92	16 960	25
zakup sprzętu gospodarstwa domowego i pościeli	399 460,00	646	292 599,00	405
zakup opału	0	0	700,00	1
wyrobienie dokumentów	2 030,00	21	1 120,00	17
zakup środków czystości i artykułów higieny osobistej	333 209,00	543	312 954,66	529
zdarzenie losowe	3 874,00	3	4 485,00	11
<b>Razem</b>	<b>2 745 351,62</b>	<b>1051*</b> (nie jest to suma świadczeń lecz osób)	<b>2 252 164,78</b>	<b>1131*</b> (nie jest to suma świadczeń lecz osób)

Opracowanie własne na podstawie sprawozdań rocznych OPS

**Warszawska Pomoc Osłonowa** – dodatek osłonowy dla samotnych mieszkańców m.st. Warszawy dotyczący kosztów opłat za odpady komunalne, który obowiązuje od stycznia 2022 r. O pomoc może ubiegać się o każda osoba która spełniła kryteria: Osoby prowadzące jednoosobowe gospodarstwo domowe, których miesięczny dochód nie przekracza 1940 zł netto. Wysokość zasiłku celowego wynosi minimum 50% ponoszonych miesięcznych kosztów opłat za odpady komunalne. Wsparcie można było otrzymać w formie zasiłku celowego na pokrycie bieżących kosztów utrzymania budynku/lokalu mieszkalnego zgodnie z Uchwałą nr LVII/1810/2021 z 09/12/2021/ Zarządzenie nr 24/2022 z 10/01/2022 w sprawie Wytycznych do postępowania o przyznanie zasiłku celowego z przeznaczeniem na pokrycie bieżących kosztów utrzymania budynku/lokalu mieszkalnego wobec osób samotnie gospodarujących. Z tej formy pomocy w roku 2023 skorzystało 360 (367 osób w 2022 r.) i wydano 3 129 (3058 świadczeń w 2022 r.) na kwotę 226 842,00 zł (152 900 zł). Miesięczna kwota dofinansowania wynosiła 72,50zł (50 zł w 2022 r.) na gospodarstwo domowe.

## 5.2. Świadczenia niepieniężne

### 5.2.1. Praca socjalna

Praca socjalna jest podstawowym zadaniem realizowanym przez pracowników socjalnych Ośrodka Pomocy Społecznej i jest świadczona bez względu na posiadany dochód. W rozumieniu art. 45 Ustawy o pomocy społecznej praca socjalna oznacza działania podejmowane na rzecz poprawy funkcjonowania osób i rodzin w ich środowisku społecznym. Jest działaniem o charakterze pomocowym, realizowanym:

- z osobami i rodzinami w celu rozwinięcia lub wzmocnienia ich aktywności i samodzielności życiowej,
- z grupami osób o określonych problemach,
- ze społecznością lokalną w celu zapewnienia współpracy i koordynacji działań instytucji i organizacji istotnych dla zaspokojenia potrzeb członków społeczności. Świadczenie pracy socjalnej wymaga od pracowników pełnego zaangażowania i specjalistycznej wiedzy z wielu dziedzin m.in.: socjologii, psychologii, pedagogiki, prawa czy medycyny. W pracy socjalnej wykorzystuje się właściwe tej dziedzinie metody i techniki pracy z poszanowaniem godności osoby i jej prawa do samostanowienia. Może być realizowana w oparciu o kontrakt socjalny.

W roku sprawozdawczym praca socjalna była kierowana do 2 237 osób (w 2022r. było to 2111 rodzin - 3065 osób w rodzinie). Działaniami wyłącznie w formie pracy socjalnej objęto 632 rodzin (w 2022r.- 429 rodzin). Były to większe wartości jeśli chodzi o liczbę rodzin ogólnie objętych pracą socjalną jak i liczbę rodzin objętych wyłącznie pracą socjalną w porównaniu z rokiem 2022.

Podpisano 36 kontrakty socjalne.

Działania w ramach pracy socjalnej, realizowanej w roku 2023, to m.in.:

- monitorowanie uczestnictwa dzieci w projektach i warsztatach realizowanych przez placówki wsparcia dziennego, w ramach Lokalnego Systemu Wsparcia,
- organizowanie pracy osób odbywających karę za popełnione wykroczenia,
- pomoc w zgłoszeniu udziału do akcji „Szlachetna Paczka” klientów pomocy społecznej,
- przeprowadzenie rekrutacji do programu prac społecznie-użytecznych,
- przeprowadzenie rekrutacji do Programu Operacyjnego Pomoc Żywnościowa (POPŻ) 2023,
- rekrutacja osób do okolicznościowych programów wewnętrznych i zewnętrznych,
- współtworzenie akcji świątecznych – Otwórz Serce na święta, Święty Mikołaj dla seniora, Wielkanoc z Serca, projekty adresowane do osób starszych,
- monitoring praw i obowiązków opiekunów tymczasowych sprawujących opiekę nad małoletnimi obywatelami Ukrainy przebywającymi na terytorium Polski bez opiekuna prawnego (rodzica).

- Realizacja projektu „Wolontariusz Złota Rączka” polegający na wykonaniu drobnych napraw w lokalach klientów w ramach wolontariatu pracowniczego.

### 5.2.2. Dożywianie

*Pomoc w formie posiłku to zadanie własne o charakterze obowiązkowym. Adresowane jest zarówno do dzieci w placówkach oświatowych (żłobkach, przedszkolach, szkołach) jak i osób dorosłych, które z powodu wieku, ograniczonej sprawności, nie są w stanie przygotować go samodzielnie. Pomoc ta może być udzielona również w formie zasiłku celowego na zakup produktów żywnościowych.*

W roku 2023 na realizację pomocy żywnościowej wydatkowano **2 069 840,90 zł** (2 020 112,80 zł w roku 2022) z czego **1 053 000,00 zł** to środki funduszu specjalnego w ramach Rządowego Programu „Posiłek w szkole i w domu” na lata 2019-2023; **864 100,00 zł** środki własne gminy. Na realizację Pozostałego zadania z zakresu dożywiania (zadanie 2) przeznaczono środki finansowe w wysokości **103 012,80 zł**. Z Programu „Posiłek w szkole i w domu” (zadanie 1) oraz Pozostałego zadania z zakresu dożywiania (zadanie 2) skorzystało łącznie 1314 osób (1261 osób – zadanie 1 i 53 osoby – zadanie 2). W roku 2022 z pomocy w ramach obu w/w zadań skorzystały 1306 osoby. W porównaniu do roku 2022 w roku sprawozdawczym zwiększyła się wysokość środków finansowych wydatkowanych o prawie pięćdziesiąt tysięcy na realizację pomocy żywnościowej przy zwiększeniu się tylko o 8 osób liczby korzystających z tej formy wsparcia.

### Program Operacyjny Pomoc Żywnościowa (POPŻ) 2014-2020, aneks Podprogram 2023

Program Operacyjny Pomoc Żywnościowa 2014-2020 (PO PŻ) jest współfinansowany ze środków Europejskiego Funduszu Pomocy Najbardziej Potrzebującym FEAD (Fund for European Aid to the Most Deprived). Program został opracowany zgodnie z Rozporządzeniem Parlamentu Europejskiego i Rady (UE) nr 223/2014 z dnia 11 marca 2014 r. w sprawie Europejskiego Funduszu Pomocy Najbardziej Potrzebującym. Decyzją Rady Europejskiej czas realizacji programu został wydłużony do listopada 2023 - aneks Podprogram 2023.

Celem Programu jest udzielenie wsparcia osobom doświadczającym najgłębszych form ubóstwa poprzez udostępnienie pomocy żywnościowej w formie paczek lub posiłków. Pomoc mogą otrzymywać osoby/rodziny znajdujące się w trudnej sytuacji życiowej i uzyskujące dochód nieprzekraczający: 1 707,20 zł w przypadku osoby samotnie gospodarującej, czyli dochód nieprzekraczający 220% kryterium dochodowego uprawniającego do korzystania z pomocy społecznej (tj. 776 zł); 1320 zł w przypadku osoby w rodzinie, czyli dochód nieprzekraczający 220% kryterium dochodowego uprawniającego do korzystania z pomocy społecznej (tj. 600 zł). Aby otrzymać pomoc żywnościową należy zgłosić się do właściwego ze względu na miejsce zamieszkania



ośrodka pomocy społecznej (OPS) lub do organizacji partnerskiej wydającej żywność w celu zakwalifikowania do odbioru żywności. Program POPŻ ma zasięg ogólnopolski.

W roku 2023 program był realizowany na zasadach partnerskich określonych w zawartym porozumieniu, w którym „Partnerem Wiodącym” była Rada Naczelna Polskiego Komitetu Pomocy Społecznej (miejsce realizacji: Magazyn Wsparcia Społecznego Praga Północ przy ul. Środkowej 14) natomiast Ośrodek był „Partnerem”. W ramach Podprogramu 2023 od lutego do listopada 2023 r. wydano 437 skierowań, które obejmowały pomocą żywnościową 727 osób. (w 2022: 628 skierowań dla 1125 osób w rodzinie).

Zestaw roczny artykułów spożywczych w POPŻ Podprogram 2023 obejmował m.in. koncentrat pomidorowy w puszcze, makarony( także bezglutenowe), fasolę białą, ryż, kasze, szynkę, pasztet, konserwy rybne, ser żółty, mleko, ser żółty, gołąbki w sosie pomidorowym, cukier, olej, soki owocowe, powidła śliwkowe, słodycze i inne. Pomoc była świadczona z częstotliwością raz na trzy tygodnie (w ciągu 10 miesięcy funkcjonowania programu). Jednorazowa paczka zawierała minimum 3 różne produkty spożywcze.

### **5.2.3. Świadczenia z tytułu zapewnienia opieki osobom starszym i niepełnosprawnym**

#### **5.2.3.1. Kierowanie do domów pomocy społecznej**

W roku 2023 OPS prowadził 65 (70 w 2022 r.) postępowań w zakresie kompletowania dokumentacji w sprawach kierowania osoby do Domu Pomocy Społecznej. Z uwagi na sytuację samotnego zamieszkania i konieczność zapewnienia całodobowej opieki 39 rodzin złożyło taki wniosek samodzielnie a 26 wydanych decyzji było na podstawie postanowienia Sądu bez zgody osoby kierowanej. Decyzje w/w sprawach wydaje Warszawskie Centrum Pomocy Rodzinie.

W roku 2023 zakończono 19 postępowań - osoby zamieszkałe w DPS, zrezygnowały bądź zmarły.

Ośrodek Pomocy Społecznej monitorował sytuację osób oczekujących na pobyt w domu pomocy społecznej – przeprowadzał rodzinne wywiady środowiskowe (cz. IV ) oraz uzupełniał dokumentację.

W ramach zadania pracownicy socjalni prowadzili również sprawy związane z ustaleniem osób zobowiązanych do ponoszenia odpłatności za pobyt w domu pomocy społecznej. W 2023 roku przeprowadzono 550 (w 2022 r. - 310 zaś w 2021 r. - 178) postępowań ww. sprawach.

#### **5.2.3.2. Kierowanie do ośrodków wsparcia**

W 2023 roku 26 osób otrzymało skierowanie do Środowiskowego Domu Samopomocy Warszawskiego Towarzystwa Pomocy Lekarskiej i Opieki nad Psychicznymi i Nerwowo Chorymi przy ulicy Jagiellońskiej 54. Do Domu Dziennego Pobytu OPS przy ulicy Brzeskiej 4 skierowano 94 osoby a 21 osób (11 w 2022 r.) do pobytu w mieszkaniach chronionych, prowadzonych przez organizacje pozarządowe.

### 5.2.3.3. Zapewnienie usług opiekuńczych i specjalistycznych

Od 01.02.2018 roku organizację i finansowanie zadania przejęło Centrum Usług Społecznych "Społeczna Warszawa" OPS nadal realizuje działania związane z przyznaniem usług, wydaniem decyzji administracyjnych i ich kontrolowaniem.

Rodzaj usług świadczonych w roku 2023:

**Usługi opiekuńcze i specjalistyczne usługi opiekuńcze** realizowane w miejscu zamieszkania osób, które z powodu wieku, choroby, innych przyczyn, wymagają częściowej opieki i pomocy w zaspokajaniu potrzeb życiowych. Udzielenie tej formy pomocy pozwala osobom o ograniczonych możliwościach samoobsługi jak najdłużej pozostać w miejscu zamieszkania, bez konieczności korzystania z opieki instytucjonalnej.

W 2023 roku świadczeniami w formie usług opiekuńczych i specjalistycznych usług opiekuńczych objętych było ogółem 329 osób (342 osoby w 2022 r.), w tym specjalistycznymi usługami opiekuńczymi – 58 osób. Przyznano ogółem 73 914 świadczeń (godzin), w tym 12 116 świadczeń (godzin) dotyczących specjalistycznych usług opiekuńczych. W roku 2022r. tych świadczeń udzielono w ilości 70 435 godzin, w tym 9 378 godzin specjalistycznych usług opiekuńczych.

**Specjalistyczne usługi w miejscu zamieszkania dla osób z zaburzeniami psychicznymi,** dostosowane do szczególnych potrzeb osób, wynikających z rodzaju schorzenia lub niepełnosprawności. Zakres usług obejmował m.in.: uczenie i rozwijanie umiejętności niezbędnych do samodzielnego życia, pielęgnację jako wsparcie procesu leczenia, rehabilitację fizyczną i usprawnianie realizowane. Ww. usługi były realizowane w ramach zadań zleconych gminie.

W roku 2023 ze specjalistycznych usług w miejscu zamieszkania dla osób z zaburzeniami psychicznymi korzystało 12 (w 2022 roku – również 12) usługobiorców, zrealizowano 1 622 (w 2022 r. - 2 019 godzin świadczeń). W roku sprawozdawczym, w porównaniu do ubiegłego roku, nie zmniejszyła się liczba osób korzystających z tej formy usług ale zmniejszyła się liczba udzielonych świadczeń.

### 5.2.4. Sprawienie pogrzebu

Jest to zadanie własne o charakterze obowiązkowym. Dotyczy organizacji pochówku osób samotnych, nie posiadających bliskich, osób bezdomnych, w tym także o nieustalonej tożsamości, zmarłych na terenie lokalnego szpitala. W roku 2023 Ośrodek sprawił w sumie 48 pogrzebów, z czego 11 było refundowane przez ZUS. Na realizację zadania wydatkowano środki finansowe w wysokości 138 770,60 zł (w 2022 r. - 144 744,82 złotych). W roku sprawozdawczym zmniejszyła się o 6 liczba sprawionych pogrzebów niż w roku poprzedzającym. Średni koszt usługi pogrzebowej w roku 2023 wynosił 3 750,56 (3 216,55 zł. w 2022 r.). Usługi pogrzebowe na rzecz Ośrodka świadczyła firma zewnętrzna, wyłoniona zgodnie z zastosowaniem ustawy zamówień publicznych.

Analizę przyznanych świadczeń z ustawy o pomocy społecznej oraz analizę pomocy przyznanej w latach przyznanych w latach 2022-2023 przedstawiono w tabeli nr 11 i nr 12.

**Tabela nr 11. Świadczenia z ustawy o pomocy społecznej, przyznane w latach 2022-2023**

Wyszczególnienie	Liczba osób, którym decyzją przyznano świadczenie		Liczba rodzin		Liczba osób w rodzinach	
	2023	2022	2023	2022	2023	2022
Świadczenia przyznane w ramach zadań zleconych i zadań własnych (bez względu na ich rodzaj, liczbę oraz źródło finansowania) W tym: - świadczenia pieniężne - świadczenia niepieniężne	1 880	2007	1 605	1682	2 391	2500
	1 251	1363		1333		2015
	781	840		687		1243
Świadczenia przyznane w ramach zadań zleconych bez względu na ich rodzaj, formę i liczbę	12	12	12	12	14	14
Świadczenia przyznane w ramach zadań własnych bez względu na ich rodzaj, formę i liczbę	1868	1995	1593	1670	2376	2 486
Pomoc udzielana w postaci pracy socjalnej - ogółem - wyłącznie w postaci pracy socjalnej	x	x	2 237	2111	3280	3065
					632	565
Interwencja kryzysowa	x	x	23	30	34	48
Poradnictwo specjalistyczne (m.in. prawne, rodzinne, psychologiczne)	x	x	763	758	1984	1820

Opracowanie własne na podstawie Sprawozdań MPIPS za rok 2022 i 2023

**Tabela nr 12. Analiza pomocy przyznanej w latach 2022- 2023**

Wyszczególnienie	Kwota	Liczba osób	Kwota	Liczba osób
	2023 rok		2022 rok	
<b>Dożywianie:</b>	<b>2 147 300,40</b>		<b>2 020 112,80</b>	
Realizacja programu				
"Posiłek w szkole i w domu" w tym:	2 069 840,90	1314	1 917 100,00	1306
żywnienie zbiorowe w jadłodajniach	320 245,00	73	291 606,30	91
żywnienie zbiorowe w formie cateringu	0,00	0	0,0	0
Opłaty za obiady w szkołach	155 986,40	192	130 886,70	185
Żywnienie w przedszkolach i żłobkach	51 994,50	85	36 814,00	79
Zasiłki celowe na zakup żywności	1 541 615,00	911	1 457 793,00	897

Pozostałe zadania z zakresu dożywiania w tym:	77 459,50	53	103 012,80	54
żywnienie zbiorowe w jadłodajniach	56 313 50	19	64 029,00	21
żywnienie zbiorowe w formie cateringu	0,00	0	0,00	0
Opłaty za szkolne obiady	17 596,00	24	15 560,80	18
Zasiłki celowe na zakup żywności	3 550,00	10	23 423,00	15
Usługi opiekuńcze	<b>CUS 0</b>	<b>329</b>	<b>CUS 0</b>	<b>342</b>
Specjalistyczne usługi opiekuńcze (od 01.02.2018 r.)	CUS 0	58	CUS 0	58
Usługi opiekuńcze dla osób z zaburzeniami psychicznymi	CUS 0	12	CUS 0	12
Sprawienie pogrzebu	138 770,60	48 w tym 11 refundowanych przez ZUS	144 744,82	54 w tym 9 refundowanych przez ZUS
Pomoc finansowa, w tym:				
Zasiłki stałe	<b>2 892 160,50</b>	<b>517</b>	<b>3 086 775,29</b>	<b>547</b>
Zasiłki okresowe	<b>1 830 409,26</b>	<b>503</b>	<b>1 861 136,49</b>	<b>513</b>
Zasiłki celowe pozostałe (bez dożywiania)	<b>2 745 351,62</b>	<b>1608</b>	<b>2 252 164,78</b>	<b>1131</b>
świadczenia- pomoc dla cudzoziemców, którym udzielono zgody na pobyt ze względów humanitarnych lub zgody na pobyt tolerowany na terytorium RP. Ukraina, w tym jednorazowe świadczenie 300 zł	115 924,75zł ,w tym <b>86 100zł</b> jednorazowe świadczenie 300	638 liczba osób w rodzinie	908 995,63zł w tym <b>874 800</b> jednorazowe świadczenie 300	2 916 osób pochodzenia ukraińskiego
Opłaty składki zdrowotnej za podopiecznych OPS nieobjętych ubezpieczeniem zdrowotnym	<b>213 692,78</b>	<b>391</b>	<b>228 707,11</b>	<b>414</b>
Wypłata świadczeń za wykonywanie prac społecznie - użytecznych	<b>0,00</b>	<b>0</b>	<b>5 737,19</b>	<b>8</b>
Stypendia szkolne	<b>167 810</b>	<b>110 dzieci</b>	<b>244 505,47</b>	<b>196 dzieci</b>
Zasiłki szkolne	<b>2 480</b>	<b>4 dzieci</b>	<b>7 440</b>	<b>12 dzieci</b>

W roku sprawozdawczym zmniejszyła się liczba rodzin korzystających z zasiłku stałego z 547 os. osób w roku 2021 do 517 osób w roku 2023 i wysokość środków finansowych przeznaczonych na realizację zadanie również uległa zmniejszeniu samym poziomie.

Duży wzrost świadczeń można zauważyć w przyznawaniu zasiłków celowych - w roku 2022 r. przyznano 1131 świadczeń natomiast w roku 2023 - 1608 świadczeń. Zmniejszyła się natomiast liczba dzieci oraz kwota dotycząca zasiłków szkolnych: 110 dzieci otrzymało ten zasiłek obecnie, w porównaniu do ubiegłego roku gdzie otrzymało go 196 osób.

Dodatkowe zadanie, wynikające z działań wojennych na Ukrainie i napływie osób potrzebujących, stworzyło konieczność uruchomienia dodatkowych środków finansowych, których OPS był dysponentem – zadanie: pomoc dla repatriantów oraz uchodźców zostało zwiększone o środki od Wojewody oraz Fundusz Pomocy. Mimo dość wysokich wydatków na zasiłki celowe w porównaniu do ubiegłego roku wojny (115 924 zł) znacząco zmniejszyła się ilość rodzin pochodzenia ukraińskiego- z liczby 2 916 do 638 osób, co ma również odzwierciedlenie w ilości wydanych jednorazowych świadczeń 300 zł. W roku 2022 r. świadczenie to przyznano 2 916 osobom przebywających na terenie dzielnicy Praga-Północ spełniających kryteria zgodnie z ustawa z dnia 12 marca 2022r na kwotę 874 800,00 zł. W roku 2023 r. Świadczenie 300 otrzymało 287 osób z 198 rodzin na kwotę 86 100 zł (874 800 zł w 2022 r.).

### 5.2.5. Poradnictwo specjalistyczne

Pracownicy Działu Pomocy Specjalistycznej OPS w roku 2023 świadczyli pomoc w zakresie porad prawnych, wsparcia psychologa, specjalisty pracy z rodziną, oraz udzielali konsultacji z zakresu poradnictwa specjalistycznego: rodzin z dziećmi oraz osób zagrożonych bądź doświadczających przemocy oraz w zakresie pomocy i wsparcia osobom z niepełnosprawnością. Swoistym uzupełnieniem podejmowanych zadań w pracy z klientem jest Zespół Asysty Rodzinnej. Pięciu asystentów rodziny dodatkowo wspiera rodzinę w kryzysie. Ich praca polega na wzmacnianiu umiejętności wychowawczych rodziców biologicznych i takie wspieranie rodzin, żeby dzieci nie trafiały do sytemu pieczy zastępczej. Asystenci pracują z rodzinami skierowanymi przez sąd oraz zgłaszającymi się bezpośrednio do OPS w ramach *Ustawy o wspieraniu rodziny i systemie pieczy zastępczej z 2012r.*

Tabela nr 13. Poradnictwo specjalistyczne w latach 2022 i 2023

Rodzaj poradnictwa	Liczba rodzin	Liczba udzielonych porad	Liczba rodzin	Liczba udzielonych porad
	2023 rok		2022 rok	
Prawne	213	396	171	191
Psychologiczne	104	222	119	149

Rodzinne, w tym związane z sytuacją wystąpienia przemocy i asystą rodzinną	406	577	291	523
Niepełnosprawnych	40	147	42	81
<b>Razem</b>	<b>763</b>	<b>1315</b>	<b>758</b>	<b>1225</b>

W roku 2023 udzielono pomocy specjalistycznej 763 rodzinom, w których było 1984 osób współzamieszkałych. Z poradnictwa specjalistycznego, w zakresie porad prawnych, psychologicznych, rodzinnych oraz dla osób z niepełnosprawnością, skorzystały nieznacznie więcej rodzin niż w roku ubiegłym 763 ,w porównaniu do 758 w roku 2022. Udzielono też więcej porad i konsultacji - 1315 w porównaniu do 1225 w roku wcześniejszym. Poradnictwo specjalistyczne było realizowane w formie indywidualnej pracy z klientem, konsultacji i porad telefonicznych oraz umówionych spotkań bezpośrednich. Pracownicy Działu Pomocy Specjalistycznej angażowali się również w działania na rzecz współpracy z organizacjami pozarządowymi działającymi na terenie Pragi-Północ.

Dział Pomocy Specjalistycznej stale współpracuje z BAZA - konsorcjum praskich organizacji wspierających dzieci i młodzież. Specjaliści współpracują również z pracownikami socjalnymi oraz innymi ośrodkami wsparcia jak Dom Samotnej Matki i Dziecka a także z placówkami działającymi dla osób starszych i niepełnosprawnych np. Środowiskowy Dom Samopomocy przy pl. Hallera.

W zakres obowiązków wchodzi również wsparcie merytoryczne i profesjonalne osób biorących udział w posiedzeniach Grup Diagnostyczno-Pomocowych (nowelizacja ustawy o przemocy domowej), w procedurze Niebieskiej Karty, a także nadzór merytoryczny nad Zespołem Asysty Rodzinnej.

#### Zakres poradnictwa specjalistycznego realizowanego w roku 2023.

- **Poradnictwo psychologiczne.**

W 2023 r. z pomocy psychologa korzystało 104 rodzin w tym: z problem alkoholowym (21), w kryzysie psychologicznym (44), z problemem przemocy (8). Psycholog podejmował działania interwencyjne w sprawach: osób starszych i przewlekle chorych (23) i w rodzinach, w których występowała choroba psychiczna (8) współpracując z Poradnią Zdrowia Psychicznego.

#### **Pomoc psychologiczna dla osób znajdujących się w kryzysie psychologicznym - 44 rodzin**

To przede wszystkim osoby zagrożone eksmisją, samotne matki, bezrobotne, młode osoby nieradzące sobie na drodze do usamodzielnienia oraz osoby przewlekle chore. Klientom oferowano wsparcie w postaci spotkań (o różnej częstotliwości w zależności od potrzeb). Osoby wymagające bardziej specjalistycznej pomocy (terapeutycznej lub psychiatrycznej) kierowano do odpowiednich placówek ochrony zdrowia oraz i innych podmiotów specjalizujących się w rozwiązywaniu danego problemu. Osoby korzystające z tej formy pomocy specjalistycznej do psychologa byli kierowani przez pracowników socjalnych, specjalistów bądź samodzielnie szukali pomocy psychologicznej.

### **Pomoc osobom z problemem alkoholowym (diagnoza uzależnienia, motywowanie do terapii, monitorowanie przebiegu leczenia) - 21 rodzin.**

W grupie tej przeważają mężczyźni, w średnim wieku, od wielu lat nadużywający alkoholu, najczęściej nie posiadający umiejętności radzenia sobie ze stresem. Większość uzależnionych osób pochodzi z rodzin, w których przynajmniej jeden z rodziców nadużywał alkoholu i wychowywały się w środowisku, gdzie alkohol jest naturalnym sposobem radzenia sobie z problemami. Klienci na terapię kierowani są przede wszystkim do Ośrodka Terapii Uzależnień Alkoholowych Publicznego Zakładu Opieki Zdrowotnej przy ul. Jagiellońskiej 34, jednak czasami decydują się na podjęcie terapii w innym miejscu. Monitorowanie przebiegu leczenia odbywa się poprzez regularne konsultacje psychologiczne oraz bieżące sprawdzanie wypełniania karty aktywności terapeutycznej. Niestety, tylko nieliczna część klientów zachowuje abstynencję. Są także osoby, które wcale nie podejmują próby leczenia lub przerywają je po kilku spotkaniach

### **Pomoc osobom starszym oraz przewlekle chorym - 23 rodziny**

Osobom starszym i przewlekle chorym konsultacji udzielano głównie w miejscu ich zamieszkania. Często działo się to na wniosek członków rodziny lub sąsiadów. Klienci z tej grupy chętnie korzystają z pomocy psychologa, która polega przede wszystkim na wsparciu psychicznym. Czasami pomoc psychologa wobec osób starszych polega także na ocenie ich funkcjonowania, żeby ewentualnie można było podejmować dalsze kroki w kierunku pomocy tym osobom.

### **Pomoc psychologiczna dla osób doznających przemocy w rodzinie – 8 rodzin.**

Klientami korzystającymi z konsultacji psychologicznych z powodu przemocy były najczęściej kobiety które z daną sytuacją zmagają się bezskutecznie od wielu lat. Po pomoc zgłaszały się głównie za namową pracownika socjalnego lub kogoś z najbliższego otoczenia. Część z nich kierowana jest także do OPS po wizycie domowej pracownika socjalnego z psychologiem, która ma miejsce na wniosek policji. Część osób chętnie podejmuje działania i korzysta z oferowanej pomocy. Inni natomiast nie wierzą w możliwość zmiany i wykazują bierność. Po kilku lub kilkunastu konsultacjach zdarza się, że osoby, które początkowo czują bezradność podejmują jednak terapię dla osób współuzależnionych i/lub terapię dla ofiar przemocy, zgłaszają fakt przemocy na Policję, decydują się na separację lub rozwód itd. Praca z tą grupą klientów polega przede wszystkim na wsparciu psychicznym, uświadamianiu klientom ich praw, motywowaniu do zmiany, kierowaniu do prawnika oraz kierowaniu do specjalistycznych placówek, gdzie mogą otrzymać długoterminową pomoc psychoterapeutyczną. Oferując danym osobom pomoc psycholog ściśle współpracuje z pracownikiem socjalnym oraz z całym Działem Pomocy Specjalistycznej w OPS.

### **Działania interwencyjne wobec osób chorych psychicznie, współpraca z Poradnią Zdrowia Psychicznego - 8 rodzin.**

Interwencje w sprawach osób chorych psychicznie najczęściej były podejmowane w sytuacji pogorszenia się funkcjonowania danych osób w wyniku zaostrzenia się objawów chorobowych. Klienci tej grupy, to głównie osoby starsze i w średnim wieku, przeważnie samotne. Praca psychologa w takich przypadkach polegała na wizycie w środowisku, diagnozie psychologicznej oraz ocenie, na ile dana osoba wymaga leczenia szpitalnego, usług lub innej pomocy specjalistycznej. W środowisku psycholog towarzyszył pracownikowi socjalnemu.

Psycholog pozostawał także w stałej współpracy z pracownikami socjalnymi, a część spraw konsultował także z pozostałymi członkami Działu Pomocy Specjalistycznej w OPS. Brał udział w posiedzeniach grup powołanych przez Zespół Interdyscyplinarny ds. Przeciwdziałania Przemocy Domowej. Psycholog OPS bierze udział w spotkaniach grup Diagnostyczno-Pomocowych jako wsparcie szczególnie przy rozmowach z osobami doświadczającymi przemocy oraz przy wezwaniach osób podejrzewanych o stosowanie przemocy domowej.

- **Poradnictwo dla osób niepełnosprawnych.**

Klienci podczas konsultacji otrzymywali wsparcie emocjonalne, psychiczne, edukacyjne oraz profilaktyczne. Udzielano informacji na temat oferty pomocy dla osób niepełnosprawnych i możliwości skorzystania z uprawnień. Wsparcie obejmowało w przygotowanie dokumentacji do uzyskania orzeczenia o niepełnosprawności lub wniosków o przydział/ zamianę mieszkania, albo rozłożenia na raty zaległości finansowych w opłacaniu czynszu. Omówiono możliwości nawiązywania poprawnych relacji z innymi ludźmi i rozwiązywanie konfliktów. Podjęto działania o charakterze interwencyjnym i zaradczym. Motywowano do podjęcia leczenia psychiatrycznego, kontynuacji leczenia, utrzymania abstynencji od różnych środków psychoaktywnych oraz poprawy sytuacji społecznej i zawodowej (np. poprzez udział w projektach aktywizacji zawodowej dla osób niepełnosprawnych). Specjalista towarzyszył klientom podczas wizyt u specjalistów, głównie psychiatrów. Podczas interwencji 4 dokonano wezwania zespołu ratownictwa medycznego do osób mieszkających samotnie i nie przyjmujących leków psychiatrycznych. Specjalista Dwukrotnie towarzyszył pracownikom socjalnym w odbieraniu dzieci w trybie art. 12 a ustawy o przeciwdziałaniu przemocy w rodzinie – opiekunowie nie wyrażali chęci do zmiany sytuacji i nie leczyli się psychiatrycznie przez co zagrażali bezpośrednio zdrowiu i życiu dzieci. Pracownik brał udział w grupach roboczych w ramach prowadzonej procedury NK oraz grupach roboczych mających na celu interdyscyplinarną pomoc osobom znajdujących się w kryzysie psychicznym poprzez zaangażowanie wszystkich instytucji pomocowych i najbliższej rodziny. Do konsultanta zgłaszały się najczęściej osoby niepełnosprawne – 31 rodzin, głównie osoby będące w kryzysie psychicznym – 26 rodzin.

- Udzielono wsparcia rodzinom mającym trudności opiekuńczo – wychowawcze, w których występowała przemoc – 8 rodzin oraz 3 osobom starszym i/lub samotnym.



- Pracownik wykonywał też zadania związane z Dostępnością Ośrodka na potrzeby osób z niepełnosprawnością. Współpracował z również ze Środowiskowym Domem Pomocy Społecznej mieszczącym się przy ul. Jagiellońska 54 oraz placówkami wsparcia OPS skierowanych do osób starszych i niepełnosprawnych W roku 2023 z pomocy skorzystało 40 rodzin, udzielono 147 porad i konsultacji.

- **Poradnictwo rodzinne oraz dla rodzin z problemem przemocy.**

Poradnictwo realizowano dla rodzin z problemem zaburzonych relacji rodzinnych, zaniedbania obowiązków rodzicielskich względem dziecka, braku umiejętności wychowawczych, zagrożenia przemocą. Obejmowało m.in.: prowadzenie pogłębionej diagnozy, określenie metod i form pracy, sporządzanie planu pomocy oraz monitorowanie etapów jego realizacji a także podejmowanie interwencji zabezpieczających dobro dzieci w sytuacjach zagrożenia ich zdrowia i życia.

Konsultant oraz specjalista pracy z rodziną towarzyszyli pracownikom socjalnych podczas interwencji w środowisku, współpracowali z podmiotami działającymi na rzecz poprawy sytuacji konkretnej rodziny (m.in. Poradnią Psychologiczno-Pedagogiczną, PWD i innymi), świadczyli poradnictwo w sytuacji przemocy bądź zagrożenia przemocą. Wskazywali zainteresowanym oferty innych podmiotów, sprawowali nadzór merytoryczny w DSMiD, opiniowali projekty społeczne kierowane do rodzin. Podobnie jak w roku 2022, w roku sprawozdawczym konsultant koordynował pracę Zespołu Interdyscyplinarnego i grup roboczych a także uczestniczył bezpośrednio w procedurze Niebieskiej Karty, prowadząc spotkania specjalistów w ramach Grup Diagnostyczno - Pomocowych rozmawiając zarówno z osobami doświadczającymi przemocy, jak i podejrzewanymi o stosowanie przemocy w rodzinie. W roku 2023 z poradnictwa rodzinnego skorzystało więcej osób niż w roku wcześniejszym - 406 rodzinom udzielono 577 porad i konsultacji.

- **Poradnictwo prawne**

W okresie sprawozdawczym adwokat wykonywał obsługę prawną na zasadach określonych w ustawie prawo o adwokaturze oraz zgodnie z zawartą umową zatrudnieni. W ramach obsługi prawnej wykonywane były bieżące czynności takie jak konstruowanie i opiniowanie umów, udzielanie opinii i konsultacji prawnych w sprawach świadczeń z pomocy społecznej, opracowanie projektów decyzji administracyjnych i wystąpień do organów administracyjnych. Porady prawne były udzielane świadczeniobiorcom Ośrodka oraz innym osobom uprawnionym do uzyskania pomocy ze względu na trudną sytuację materialną i rodzinną. Zakres udzielanych porad prawnych obejmował: prawo rodzinne, lokalowe, cywilne, karne, administracyjne, pracy i ubezpieczeń społecznych. Porady dotyczyły postępowań przed sądami powszechnymi i administracyjnymi oraz organami administracji publicznej. Adwokat uczestniczył w przygotowaniu i opiniowaniu procedur przetargowych w trybie ustawy Prawo Zamówień Publicznych (tekst jednolity Dz.U. z 2017 r. poz. 1579 z późn. zm.) W roku

2023, 213 osobom udzielono 369 porad, konsultacji i opinii prawnych i jest to również tendencja wzrostowa w porównaniu do roku ubiegłego.

#### **5.2.6. Interwencje kryzysowe**

Aby zapobiegać pogłębieniu się sytuacji kryzysowej potrzeba szybkich działań obejmujących: pomoc materialną i niematerialną (m.in. pracę socjalną, poradnictwo specjalistyczne, doradztwo oraz działalność informacyjną). W 2023 r. przeprowadzono 23 **interwencji kryzysowych**.

Powody zgłoszonych interwencji kryzysowych to m.in.:

- zagrożenie z powodu podejrzenia/ewentualnego stosowania przemocy wobec wspólnie zamieszkałych osób (m.in. dzieci, osób starszych),
- zagrożenia życia i zdrowia osób starszych, samotnych w związku z ich sytuacją zdrowotną, brakiem opieki ze strony rodziny,
- dotyczące osób bezdomnych przebywających w miejscach niemieszkalnych w okresie zimy (na klatkach schodowych, w pobliżu stacji Metra, parku, terenach nad Wisłą),
- dotyczące realizacji Postanowienia Sądu w sprawach umieszczenia w Domu Pomocy Społecznej bez zgody.

## **6. ŚWIADCZENIA Z INNYCH USTAW**

### **6.1. Realizacja obowiązku wynikającego z Ustawy o wspieraniu rodziny i systemie pieczy zastępczej - Asystent rodziny w Ośrodku Pomocy Społecznej**

Ustawa o wspieraniu rodziny i systemie pieczy zastępczej z dnia 9 czerwca 2011 r. (tekst jednolity Dz.U. 2017 poz. 697), nakłada na gminy obowiązek udzielania pomocy rodzinom dysfunkcyjnym z dziećmi. Pomoc ta realizowana jest poprzez działania asystenta rodziny, którego zadaniem jest wsparcie rodziny w przewyżczeniu trudności związanych z opieką i wychowaniem małoletnich dzieci. W roku 2023 pomoc asystenta była kierowana do rodzin z wieloma problemami, w których wychowują się małoletnie dzieci, doświadczających splotu co najmniej dwu trudnych sytuacji życiowych (takich jak m.in.: ubóstwo, bezrobocie, niepełnosprawność, przemoc i inne), wykazujących bezradność w sprawach opiekuńczo-wychowawczych i prowadzeniu gospodarstwa domowego. Z powodu niewydolności wynikającej z ww. trudnych sytuacji życiowych oraz własnych zaniedbań, rodziny te były zagrożone odebraniem dzieci do pieczy zastępczej. Aby temu zapobiec realizowano wsparcie na wielu poziomach, o charakterze socjalnym w tym: materialnym i psychologicznym. Zadaniem asystenta rodziny było podnoszenie samooceny członków rodziny i zwiększenie poczucia wpływu na własne życie. Także pomoc w rozwoju kompetencji poszczególnych członków rodziny, motywacji do osiągnięcia wyznaczonych celów, wzbudzanie wiary we własne możliwości oraz rozwijanie umiejętności podejmowania trudnych wyzwań. Jednym z etapów pracy

z rodziną była analiza relacji i problemów wychowawczych z dziećmi. Wsparcie asystenta rodziny było prowadzone w miejscu zamieszkania lub w miejscu wskazanym przez rodzinę, za jej zgodą i z jej aktywnym udziałem. W 2023 roku pomocą asystenta zostały objęte 60 rodziny, w których wychowywało się 145 dzieci. W latach 2019-2021 Ośrodek Pomocy Społecznej brał aktywny udział w pilotażowym Projekcie Praski Kokon. W roku sprawozdawczym, na zlecenie Miasta stołecznego Warszawy warszawskie Centrum Usług Społecznych (CUS) podjęło się realizacji tego programu na terenie całego miasta jako Projekt Warszawski Kokon. Praskie doświadczenia Działu Pomocy Specjalistycznej, a w szczególności asystentów rodziny, którzy byli zaangażowani w Projekt Praski Kokon stanowiły cenne wsparcie merytoryczne w adaptacji nowego projektu na całą Warszawę. Jest to dodatkowe specjalistyczne wsparcie adresowane do rodzin, wobec których Sąd Rodzinny wydał postanowienie o nakazie współpracy z asystentem rodziny. Celem pracy z taką rodziną jest skoncentrowana na rodzinie pomoc psychologiczno- terapeutyczna, żeby rodzina miała umiejętności przezwyciężenia swoich trudności wychowawczych tak, żeby dzieci z tej rodziny nie trafiły do systemu pieczy zastępczej.

## **6.2. Świadczenie obowiązków wynikających z ustawy o przeciwdziałaniu przemocy w rodzinie**

Rok 2023 był czasem wejścia w życie nowych regulacji prawnych w zakresie przemocy. Z dniem 22 czerwca 2023 r. weszła w życie nowa ustawa o przeciwdziałaniu przemocy domowej zastępująca dotychczas obowiązującą ustawę o przeciwdziałaniu przemocy w rodzinie.

Zmianie również uległy inne przepisy szczegółowe w tym:

- Rozporządzenie Rady Ministrów z dnia 6 września 2023 r. w sprawie procedury „Niebieskie Karty” oraz wzorów formularzy „Niebieska Karta” (Dz.U z 2023 r. poz. 1870);
- Rozporządzenie Ministra Rodziny i Polityki Społecznej z dnia 20 czerwca 2023 r. w sprawie nadzoru i kontroli nad realizacją zadań z zakresu przeciwdziałania przemocy domowej (Dz.U. z 2023 r, poz. 1165);
- Rozporządzenie Ministra Rodziny i Polityki z dnia 20 czerwca 2023 r. w sprawie wzoru zaświadczenia o zgłoszeniu się do udziału w programach korekcyjno-edukacyjnych dla osób stosujących przemoc domową lub w programach psychologiczno-terapeutycznych dla osób stosujących przemoc domową oraz wzoru zaświadczenia o ukończeniu tych programów, a także wzorów pouczeń w związku z uczestnictwem osób stosujących przemoc domową w tych programach (Dz. U. z 2023 r., poz. 1164);

#### Oraz przepisy lokalne:

- Uchwała Nr LXXXVI/2827/2023 Rady Miasta Stołecznego Warszawy z dnia 31 sierpnia 2023r.w sprawie określania trybu i sposobu powoływania i odwoływania członków Zespołu Interdyscyplinarnego ds. Przeciwdziałania Przemocy Domowej;
- Zarządzenie nr 1485/2023 Prezydenta m.st. Warszawy z dnia 21 września 2023 r. w sprawie wykonania niektórych przepisów uchwały w sprawie określenia trybu i sposobu powoływania oraz odwoływania członków Zespołu Interdyscyplinarnego ds. Przeciwdziałania Przemocy Domowej;
- Zarządzenie nr 1492/2023 Prezydenta m.st. Warszawy z dnia 22 września 2023 r. w sprawie powołania Zespołu Interdyscyplinarnego ds. Przeciwdziałania Przemocy Domowej dla Dzielnicy Praga-Północ m.st. Warszawy;
- Program Przeciwdziałania Przemocy w Rodzinie oraz Ochrony Ofiar Przemocy w Rodzinie w m.st. Warszawie, uchwalany przez Radę m.st. Warszawy.

Zmienione zostały przepisy dotyczące samej procedury „Niebieskie Karty”, a także rozwiązań mających służyć poprawie sytuacji osób dotkniętych przemocą. Zmiany dotyczą przedstawicieli służb i podmiotów uczestniczących w działaniach na rzecz przeciwdziałania przemocy domowej tj. m.in. jednostek organizacyjnych pomocy społecznej m.in. pracowników socjalnych, asystentów rodziny (OPS, CUS, OIK); gminnej komisji rozwiązywania problemów alkoholowych (powołani członkowie GKRPA); Policji (dzielnicowi); oświaty (pedagogowie, wychowawcy, nauczyciele); ochrony zdrowia (lekarze, ratownicy medyczni, pielęgniarki); organizacji pozarządowych, kuratorów sądowych oraz członków Zespołów Interdyscyplinarnych i grup diagnostycznopomocowych (dawnej roboczych).

#### Najważniejsze zmiany w nowej ustawie to:

- Diagnozowanie przemocy w oparciu o jej nową definicję i zakres („przemoc domowa zamiast w rodzinie”). Zmianie uległy też i druki A,B,C i D służące wdrażaniu i prowadzeniu całej procedury;
- Pomoc dla osób doznających przemocy – nowe formy wsparcia i regulacje prawne;
- Odziaływania korekcyjno – edukacyjne i psychologicznoterapeutyczne wobec osób stosujących przemoc;
- Nowe zadania w zakresie przeciwdziałania przemocy w rodzinie w gminie, powiecie i województwie;
- Działalność zespołu interdyscyplinarnego (ZI);
- Działanie dotychczasowych grup roboczych na działanie grup diagnostyczno-pomocowych;
- Procedura „Niebieskie Karty” – zmiany dotyczące właściwości miejscowej w prowadzeniu procedury, wyłączenie ZI lub jego członków oraz warunki wszczęcia i zakończenia procedury NK.

Najważniejszą zmianą ustawy o Przeciwdziałaniu przemocy domowej jest podkreślenie roli pracownika socjalnego w samej procedurze. Pracownik socjalny jest odpowiedzialny za pracę z ofiarą przemocy domowej, w tym z również z dziećmi znajdującymi się w rodzinie, gdzie występuje przemoc. Rolą funkcjonariusza policji jest kontrola zachowania sprawcy przemocy domowej. Ważnym nowym aspektem jest dziewięciomiesięczny monitoring sytuacji rodziny (kontrola sytuacji domowej 1 raz w miesiącu) przeprowadzany przez ww. służby po zakończeniu procedury Niebieskiej karty.

Funkcjonowanie Zespołu Interdyscyplinarnego ds. Przemocy w Rodzinie dla Dzielnicy Praga-Północ w latach 2022-2023 przedstawiono w tabeli nr 14.

**Tabela nr 14. Zespół Interdyscyplinarny ds. Przeciwdziałania Przemocy w Rodzinie dla Dzielnicy Praga-Północ m.st. Warszawy w latach 2022-2023**

<b>Działania Zespołu Interdyscyplinarnego</b>	<b>Rok 2023</b>	<b>Rok 2022</b>
Liczba posiedzeń ZI	<b>13</b>	<b>11</b>
Liczba założonych Niebieskich Kart, bez kontynuowanych z lat ubiegłych	<b>111</b>	<b>109</b>
Liczba działających Grup Diagnostyczno-pomocowych	<b>119</b>	<b>102</b>
Liczba posiedzeń GDP	<b>500</b>	<b>394</b>
Liczba osób powołanych do GDP	<b>515</b>	<b>462</b>
Liczba rodzin objętych pomocą	<b>138</b>	<b>138</b>
Liczba osób objętych pomocą.	<b>420</b>	<b>406</b>

Najwięcej procedur Niebieskiej Karty wdrażają przedstawiciele Policji - Komendy Rejonowej Warszawa VI podczas interwencji pod adresem. W roku 2023 funkcjonariusze założyli 95 Niebieskich Kart druk A wszczynając bądź ponownie zakładając niebieska Kartę. Mniejszą liczbę – 18 Niebieskich Kart druk A wypełnili pracownicy tutejszego Ośrodka Pomocy Społecznej. Do ZI wpłynęło również 14 Niebieskich Kart przekazanych przez instytucje oświatowe - szkołę i przedszkola oraz 3 procedury z ochrony zdrowia. W 19 rodzinach Niebieskie Karty zostały założone w czasie, kiedy procedura w tych rodzinach już trwała i były podejmowane działania w ramach kompetencji Zespołu Interdyscyplinarnego.

### **6.3. Pomoc materialna dla uczniów - stypendia i zasiłki szkolne**

Ustawodawca wyodrębnił dwa rodzaje pomocy materialnej: o charakterze socjalnym i motywacyjnym - stypendium szkolne i zasiłek szkolny. Celem tej pomocy jest wyrównywanie szans edukacyjnych i umożliwienie lepszego startu w dorosłe życie dzieciom i młodzieży z uboższych środowisk. Świadczenia pomocy materialnej kierowane są do uczniów i słuchaczy pobierających

naukę w różnych typach szkół i słuchaczy kolegów pracowników służb społecznych (do ukończenia kształcenia nie dłużej niż do ukończenia 24 roku życia) a także wychowanków przebywających w ośrodkach wychowawczych (do czasu ukończenia realizacji obowiązku nauki).

Stypendium szkolne może być udzielone w formie:

- pomocy o charakterze edukacyjnym obejmującej m.in:
  - zakup podręczników, lektur i innych książek pomocnych w realizacji procesu dydaktycznego,
  - zakup komputerów stacjonarnych, laptopów lub tabletów,
  - zakup biletów miesięcznych lub kwartalnych uprawniających do korzystania z komunikacji miejskiej,
- całkowitego lub częściowego pokrycia kosztów udziału w zajęciach edukacyjnych, w tym wyrównawczych i edukacyjnych realizowanych poza szkołą.

Zasiłek szkolny może być przyznany uczniowi, który znajduje się w przejściowo trudnej sytuacji materialnej z powodu zdarzenia losowego takiego jak m.in. śmierć rodzica wspólnie zamieszkującego i gospodarującego, kradzież w mieszkaniu, pożar lub zalanie mieszkania, klęska żywiołowa (susza, powódź), ciężka choroba członka rodziny wspólnie zamieszkującego i gospodarującego, wypadek komunikacyjny. Wysokość zasiłku szkolnego nie może przekroczyć jednorazowo kwoty stanowiącej pięciokrotności kwoty zasiłku rodzinnego (tj. 620 zł).

W ramach kwoty **167 810,03zł zł** pochodzącej w 20 % ze środków własnych – 33 562zł a 80% ze środków finansowych wojewody mazowieckiego – 134 248,03 zł. W]; 2023 roku wydano 143 (w 2022 r. - 196 decyzji) dla 77 rodzin (w 2022 r. - 96 rodzin) przyznających prawo do stypendium szkolnego dla 110 dzieci. W przypadku 4 dzieci wydano decyzje administracyjne dotyczące wypłaty zasiłku szkolnego. Ponadto wydano 2 decyzje dotyczące stypendium szkolnego dla dzieci z Ukrainy przebywający na terytorium Polski po wybuchu konfliktu 24.02.2022 roku.

#### **6.4. Potwierdzenie prawa do świadczeń opieki zdrowotnej**

Ośrodek prowadził postępowania w sprawie ustalenia uprawnień do świadczeń opieki zdrowotnej finansowanych ze środków publicznych na podst. Art. 2, art.7 art. 54 ustawy z dnia 27 sierpnia 2004 r. o świadczeniach opieki zdrowotnej finansowanych ze środków publicznych (tekst jednolity Dz.U. z 2017 r. poz. 1938). Podstawą wydania 232 (w 2022 r. - 224) decyzji administracyjnych ww. sprawie było przeprowadzenie rodzinnego wywiadu środowiskowego.

W przypadku 26 osób wydano decyzje odmawiające tego prawa.

## 7. PROJEKTY I PROGRAMY

### 7.1. Kontrolowane prace na cele społeczne

Od 2015 roku Ośrodek Pomocy Społecznej Dzielnicy Praga-Północ m.st. Warszawy, w porozumieniu z Sądem Rejonowym dla Warszawy Praga-Północ zapewnia realizację kontrolowanych prac na cele społeczne, wykonywanych przez osoby kierowane w ramach odbywania kary za popełnione wykroczenia (Rozporządzenie Ministra Sprawiedliwości z dnia 1 czerwca 2010 r., Dz.U. nr 98, poz. 634.). Kara może być wykonywana na rzecz instytucji i organizacji użyteczności publicznej. Praca społecznie użyteczna wykonywana w zamian za grzywnę, której egzekucja okazała się bezskuteczna – nie jest pracą w rozumieniu Kodeksu pracy. Skazany ponosi koszty ew. badania lekarskiego a podmiot, który go zatrudnia ponosi koszty nadzoru, wyposażenia w narzędzia i urządzenia, niezbędne środki czystości i ochrony - odpowiednie do charakteru powierzonych prac. W roku 2023 koordynatorem programu był pracownik OPS, odpowiedzialny za sprawozdawczość oraz organizowanie i monitorowanie pracy osób kierowanych do odbycia kary.

W ramach programu były realizowane prace porządkowe i techniczne, głównie na terenie Domu Samotnej Matki i Dziecka OPS. W 2023 roku zostało przepracowanych 990 godzin, podobnie jak w roku ubiegłym.

### 7.2. Wolontariat w Ośrodku Pomocy Społecznej

Wolontariat w Ośrodku Pomocy Społecznej funkcjonuje od 2002 roku. Od roku 2004 jest prowadzony przez pracowników OPS którzy podjęli się realizacji programu dodatkowo, oprócz własnych zadań merytorycznych. Według definicji Centrum Wolontariatu wolontariat to „bezpłatne, świadome, dobrowolne działanie na rzecz innych wykraczające poza więzi rodzinno-koleżeńsko-przyjacielskie”. Wolontariat tworzy możliwość poszerzenia oferty kierowanej do osób potrzebujących, bez ponoszenia nakładów finansowych. Działania wolontariatu koncentrują się na łączeniu osób, które chcą nieodpłatnie świadczyć pomoc z tymi, którzy pomocy potrzebują. Z pomocy wolontariusza może korzystać każdy mieszkaniec Dzielnicy, niezależnie od statusu materialnego.

#### Formy realizowane w roku 2023.

- Pomoc indywidualna osobom starszym i niepełnosprawnym (m.in. przy robieniu zakupów i wyprowadzaniu zwierząt).
- Wolontariat pracowniczy – polega na koordynowaniu pracy wolontariuszy z instytucji, korporacji i organizacji pozarządowych (np. realizowanej na rzecz jednostek organizacyjnych OPS). Wolontariat OPS jest zarejestrowany w bazach portali NGO (wolontariat.org.pl, skrzynka.dobroci). Wolontariusze rekrutują się spośród mieszkańców dzielnicy, studentów, młodzieży szkół średnich, pracowników instytucji. W roku 2022 przyjęto

6 kwestionariuszy wypełnionych przez osoby chętne do pracy w ramach wolontariatu z czego podpisano 4 nowe indywidualne porozumienia). W działaniach uczestniczyło 18 wolontariuszy.

- Realizacja Projektu Zaloguj-Pomagaj- jest to projekt partnerski realizowany ze Stowarzyszeniem Q Rozwojowi na zlecenie m.st. Warszawy, polegający na wsparcie wolontariatu dla osamotnionych seniorów korzystających z pomocy socjalnej Ośrodka. Stowarzyszenie wspiera merytorycznie wolontariuszy i proponuje szereg szkoleń i spotkań poświęconych promowaniu idei wolontariatu

### **7.3. Projekt „Warszawski Kokon”**

W latach 2019-2021 w Dzielnicy Praga-Północ był realizowany Projekt Praski Kokon. Jego celem było wypracowanie zintegrowanego kompleksowego modelu przeciwdziałania wykluczeniu biedy, wspierającego całą rodzinę w jej najbliższym sąsiedztwie, który zakłada współpracę lokalnych podmiotów i koordynację działań. Projekt był realizowany w ramach Programu Operacyjnego Wiedza Edukacja Rozwój 2014-2020 współfinansowanego ze środków Europejskiego Funduszu Społecznego. A jednym z jego realizatorów był Ośrodek Pomocy Społecznej- asystenci rodziny zatrudnieni do jego realizacji. Po zakończeniu Projektu w roku 2021 władze M.st. Warszawa, korzystając z wypracowanego na Pradze modelu postanowiły przenieść ten projekt na całą Warszawę jako – Warszawski Kokon. Asystenci rodziny zatrudnieni w OPS odegrali kluczową rolę zarówno w realizacji tego zadania pracując bezpośrednio z beneficjentami Praskiego Kokonu, ale także zaangażowali się w działania ewaluacyjne prowadzone w 2022 r. i działania mające na celu adaptację modelu przez CUS na całą Warszawę.

### **7.4. Współpraca z organizacjami pozarządowymi działającymi na rzecz mieszkańców Pragi-Północ**

- Pracującymi z dziećmi i młodzieżą - Lokalny System Wsparcia, placówki wsparcia dziennego.
- Działającymi na rzecz osób wykluczonych - stowarzyszenie Otwarte Drzwi, Armia Zbawienia, Caritas Warszawsko - Praski.

## **8. POZOSTAŁA DZIAŁALNOŚĆ**

### **8.1. Ośrodki wsparcia dla osób starszych i niepełnosprawnych**

W niniejszym rozdziale prezentujemy działania roczne Klubu „Złotego Wieku” i Domu Dziennego Pobytu (form wsparcia dla seniorów), które funkcjonują w strukturze Ośrodka Pomocy Społecznej Dzielnicy Praga-Północ m.st. Warszawy. Celem głównym ww. ośrodków wsparcia jest zapobieganie wykluczeniu społecznemu poprzez wspieranie osób starszych w rozwiązywaniu ich problemów, wspomaganie w zaspokajaniu potrzeb i integracji społecznej oraz międzypokoleniowej.



### 8.1.1. Dom Dziennego Pobytu

Dom Dziennego Pobytu jest jednostką organizacyjną Ośrodka Pomocy Społecznej, która stanowi ważny element infrastruktury socjalnej, łącząc elementy pomocy środowiskowej oraz instytucjonalnej. Jest ośrodkiem wsparcia dziennego dla osób starszych i niepełnosprawnych, mieszkańców dzielnicy Praga-Północ, którym zapewnia w środowisku - pobyt, gorący posiłek oraz różne formy działalności kulturalnej, rekreacyjnej i integracyjnej.

W 2023 roku docelowo z pomocy korzystało 85 osób.

Stała oferta działań realizowanych w Domu Dziennego Pobytu OPS to:

- pomoc żywnościowa – zapewnienie dziennego wyżywienia (obiad i podwieczorek),
- aktywizacja fizyczna (w tym manualna) prowadzona przez rehabilitanta: z możliwością korzystania z kąpki rehabilitacyjnego,
- terapia zajęciowa - warsztaty artystyczne, plastyczne, muzyczne, malarskie,
- zapewnienie uczestnictwa m.in. w imprezach okolicznościowych i świątecznych,
- przeciwdziałanie marginalizacji osób starszych oraz ich integracja ze środowiskiem lokalnym, w tym wymiana międzypokoleniowa.

#### **Wydarzenia w Domu Dziennego Pobytu organizowane w placówce:**

- Dzień Babci i Dziadka, Walentynki, Dzień Kobiet, Dzień Seniora, Sylwester - uroczyste spotkania przy kawie i ciastku – uczestniczyło średnio 26 osób;
- Spotkanie wielkanocne i wigilijne – uczestniczyło średnio po 48 osób;
- Salonowe spotkania dwa razy w tygodniu – poznajmy się – rozmowy przy herbacie – 12 osób;
- Codzienna gimnastyka usprawniająca – 1 raz w tygodniu rytmika z muzykiem, 1 raz w miesiącu „domówki potańcówki” – 10 osób;
- Codzienne rozkosze łamania głowy – planszówki, puzzle, karty, kalambury – 16 osób;
- Warsztaty manualne – malowanie na szkle, palmy, wianki, stroiki, ozdoby choinkowe – 10 osób;
- Warsztaty muzyczne – śródowe umuzykalniające spotkania z instrumentem – 19 osób;
- Kino bez reklam – filmowe czwartki – wspólne oglądanie i dyskusja po filmie – 18 osób;
- Klub poliglotów – nauka języka hiszpańskiego – 14 osób;
- Pogłębianie świadomości na temat profilaktyki zdrowotnej – wykłady na temat profilaktyki chorób sercowo-naczyniowych i cukrzycy prowadzonych przez studentów medycyny w ramach akcji „Serce masz tylko jedno” – 15 osób;
- Planowane spotkania Mikołajowe – akcja Św. Mikołaj dla Seniora, akcja Szlachetna Paczka, projekt Herbatka dla Seniora w przedszkolu – 57 osób.

### Wydarzenia w Domu Dziennego Pobytu organizowane poza placówką:

- Wspólne wyjścia do teatru – teatr Kwadrat, Teatr Capitol, Mazowiecki Teatr Muzyczny – uczestniczyło średnio 12 osób;
- Garden party – grillowe spotkanie biesiadne z muzykiem w zaprzyjaźnionym ogrodzie – 18 osób;
- Wycieczki autokarowe – Toruń – 6 osób;
- Piknik na Placu Hallera – impreza otwarta z okazji Warszawskich Dni Seniora – 100 osób;
- Bal Seniora na PGE Narodowy – impreza sponsorowana o charakterze biesiadnym – 100 osób;
- Katarzynki w Muzeum Pragi – klimatyczne party organizowane we współpracy z Muzeum Pragi – 80 osób

Dom Dziennego Pobytu jest placówką otwartą i prężnie działającą. Pracy Seniorzy od wielu lat chętnie uczestniczą w proponowanych działaniach i wydarzeniach. Ich zaangażowanie i chęć do pracy i zabawy znajduje swoje odzwierciedlenie w licznych imprezach i wydarzeniach zawartych w przedstawionej wyżej tabeli. Biorą udział nie tylko w stałych, cyklicznych wydarzeniach ale też w imprezach nowych, cechując się otwartością i ciekawością nowych wyzwań. Szczególnym uznaniem nie tylko na Pradze, od wielu lat, cieszy się zespół wokalny-muzyczny *Cała Praga Śpiewa*.

#### 8.1.2. Klub „Złotego Wieku”

Klub „Złotego Wieku” jest jednym z ośrodków wsparcia Ośrodka Pomocy Społecznej Dzielnicy Praga-Północ m.st. Warszawy. Działalność Klubu jest finansowana z budżetu Ośrodka, a nadzór nad działalnością organizacyjną i merytoryczną sprawuje Dyrektor Ośrodka. Klub realizuje usługi dla seniorów zamieszkałych w Dzielnicy Praga-Północ. Placówka zapewnia warunki do spędzania czasu wolnego osobom starszym, którym doskwiera samotność oraz seniorom odczuwającym potrzebę aktywności i rozwoju swoich zainteresowań.

#### Głównym celem działalności Klubu „Złotego Wieku” jest:

- przełamywanie izolacji społecznej osób starszych i samotnych poprzez: - prowadzenie zajęć kulturalnych; - organizowanie spotkań okolicznościowych oraz motywowanie seniorów do ich współorganizowania; - organizowanie spotkań i prelekcji w ramach profilaktyki zdrowotnej i promocji zdrowia; - wspieranie indywidualnych inicjatyw zmierzających do samorealizacji osób starszych; - umożliwienie korzystania z porad i zajęć rehabilitacyjnych;
- udostępnianie pomieszczeń Klubu w ramach integracji organizacji i stowarzyszeń działających na rzecz osób starszych.

Z pomieszczeń, sprzętu i oferty programowej Klubu może korzystać każdy emeryt i rencista zamieszkały w dzielnicy Praga Północ, a w uzasadnionych przypadkach również osoby z innych dzielnic m.st. Warszawy. Warunkiem, który muszą spełnić wszyscy uczestnicy jest przestrzeganie

regulaminu Klubu „Złotego Wieku”. Udział w proponowanych zajęciach jest dobrowolny i bezpłatny. Klub jest otwarty dla użytkowników w dni powszednie w godzinach 10:00 - 18:00. Sala, którą dysponuje Klub może jednorazowo pomieścić ok. 45 osób. Seniorzy korzystający z Klubu mają dostęp do biblioteczki, telewizora, wieży muzycznej, radiomagnetofonu, mikrofonów oraz dwóch komputerów stacjonarnych z dostępem do Internetu. W obsłudze komputerów pomagają pracownicy Klubu (wysyłanie maili, zakładanie poczty, dołączanie załączników, obsługa stron internetowych, korzystanie z portali społecznościowych itp.). W Klubie dostępna jest również aktualna prasa, bidding boxy do brydża, sztalugi malarskie, rower stacjonarny do ćwiczeń, kijki do nordic walking oraz bardzo dużo gier planszowych.

Działania realizowane w Klubie nakierowane są przede wszystkim na aktywizację osób starszych – poprzez udział w różnego rodzaju zajęciach i wydarzeniach oraz integrację – poprzez zbliżanie do siebie różnych środowisk i grup (osób starszych, osób w średnim wieku, młodzieży i dzieci).

Z oferty Klubu „Złotego Wieku” w 2023 roku skorzystały 103 osoby, w tym 65 kobiet i 38 mężczyzn.

Klub „Złotego Wieku” jest miejscem, w którym osoby starsze spędzają czas wolny, realizując przy tym swoje zainteresowania i pasje. Program zajęć stałych organizowanych w Klubie jest odzwierciedleniem zainteresowań uczestników. Jest on okresowo modyfikowany i dostosowywany do potrzeb seniorów.

#### **W 2023 roku odbywały się:**

- Trening pamięci – regularne ćwiczenia ogólnej sprawności mózgu poprzez różnorodne formy jego aktywizowania (trening pamięci i uwagi, ćwiczenia graficzne, językowe i inne) – zajęcia w poniedziałki – 43 spotkania, każde zajęcia trwały ok. 1 godz. 45 min.;
- Koło brydżowe – spotkania w każdy poniedziałek i czwartek – 94 spotkania;
- Grupa szachowo-warcabowa – spotkania we wtorki – 46 spotkań;
- Zajęcia nordic walking – spacerowały się w wybrane wtorki w okresie od marca do września – 5 spacerów;
- Warsztaty kreatywne – zajęcia plastyczne, rękodzieła, decoupage i malarstwa – zajęcia w piątki – 36 spotkań, każde zajęcia trwały ok. 3 godzin;
- Spotkania muzyczne z piosenką praską – zajęcia prowadzone przez muzyka, podczas których seniorzy uczyli się piosenek i wykonywali utwory inspirowane folklorem miejskim – zajęcia odbywały się w piątki, zrealizowano 70 godzin zajęć,
- Senior smartphone school – cyfrowe porady indywidualne. Udzielono 30 porad,
- Spotkania Koła Nr 11 – udostępnianie sali emerytom zrzeszonym w PZERiI.

Zajęcia prowadzone w Klubie aktywizują seniorów. Pełnią one funkcję edukacyjną, integracyjną, rekreacyjną oraz kompensacyjną. **W 2023 roku odbyło się łącznie ponad 1000 godzin zajęć.**

W Klubie co roku organizowane są imprezy okolicznościowe dla osób starszych. Ważnym ich elementem jest włączenie w przygotowania seniorów. W 2023 roku zorganizowano: Dzień Babci i Dziadka, Zabawę karnawałową, Spotkanie wielkanocne, Piknik z okazji Dnia Seniora na pl. Hallera, Andrzejki, Wigilia.

Klubowicze uczestniczyli w spotkaniach i warsztatach organizowanych w Klubie. Były to spotkania z obszaru kultury, edukacji, bezpieczeństwa oraz profilaktyki zdrowotnej i promocji zdrowia:

- Spotkanie z policją – służyło podniesieniu świadomości seniorów na temat sposobów działania oszustów („na wnuczka”, „na krewnego”, „na policjanta”);
- Spotkanie z prawnikiem dot. spadków i darowizn – omówienie przepisów prawa;
- Wykład o chorobie Alzheimera – podczas dwóch spotkań omówione zostały zagadnienia dot. zaburzeń neuropoznawczych, zaburzeń afektywnych, emocji i myśli oraz stresu;
- Spotkanie autorskie z Panią Ewą Jakubowską autorką książki „Rodzina Woźniaków” – podczas spotkania seniorzy mogli poznać niezwykłą historię rodziny Woźniaków, a sama książka to przejmujący zapis wspomnień, obrazów z dawnych lat, czasów i ludzi, którzy już odeszli;
- Seniorzy z Klubu „Złotego Wieku” chętnie korzystają z wyjść do kina, teatru, muzeów oraz wycieczek organizowanych przez Klub.

#### **W 2023 roku zostały zorganizowane:**

- Wyjście na jasełka do Przedszkola Nr 184;
- Udział w koncercie noworocznym w Tyflogalerii i spotkanie w DPS Wójtowska;
- Wyjście do kina (filmy: „Skołowani”, „Chłopi”, „Uwierz w Mikołaja”, „Czas krwawego księżycy”) – odbyły się dwa wyjścia do kina, seniorzy mają możliwość wyboru filmów, które chcą obejrzeć;
- Spotkanie w DPS Wójtowska (pokaz filmu „Katedra Notre Dame”);
- Wycieczka do Muzeum Życia w PRL (z przewodnikiem);
- Udział w zabawie świętojańskiej w DPS Wójtowska;
- Wycieczka szlakiem judaiców Nowej Pragi (z przewodnikiem);
- Wyjście do teatru Dramatycznego na spektakl pt.: „Ferdynand”;
- Wyjście na przedstawienie pt.: „Wiech na 103” – przedstawienie zostało specjalnie zorganizowane dla seniorów z Klubu „Złotego Wieku”, projekt współfinansowało m. st. Warszawa;
- Wyjście na kawę do „So Coffee” w PKiN – na zaproszenie Fundacji Św. Mikołaj dla Seniora;
- Wyjście na koncert chóru męskiego „Harfa”.

Wszystkie inicjatywy, w których seniorzy biorą udział służą wzbudzeniu ich aktywności społecznej, z której wynika dla nich wiele korzyści. Seniorzy budują w ten sposób poczucie własnej wartości i użyteczności dla innych, mają kontakty społeczne, zachowują kondycję psychiczną i fizyczną, mogą realizować swoje pasje, rozwijają umiejętności i zdobywają nową wiedzę oraz mają poczucie dobrze wykorzystanego czasu.

Klub „Złotego Wieku” współpracuje z instytucjami działającymi na terenie Dzielnicy Praga Północ, ale też poza nią. W 2023 roku były to: Szkoła Podstawowa Nr 258, Przedszkole 164, Przedszkole 173 i Przedszkole 184 oraz Hufiec Pracy Konopacka. W 2023 r. Klub nawiązał także kooperację ze studentami działającymi z ramienia Organizacji Studenckiej Społecznej Innowacji (OSS) SWPS w projekcie „Uśmiechnij się do Seniora”. Nadal kontynuowana jest współpraca z Domem Pomocy Społecznej Wójtowska. Współpraca z instytucjami działającymi na rzecz dzieci i młodzieży sprzyja aktywizacji seniorów, a także integracji poprzez wzmocnienie więzi wewnątrz i międzypokoleniowych. Organizacja spotkań międzypokoleniowych jest ważną częścią działalności Klubu. Dzieci i młodzież z różnych placówek przygotowywali co roku dla seniorów z Klubu „Złotego Wieku” występy, koncerty, przedstawienia.

W 2023 roku powstała w Klubie inicjatywa przygotowania przez seniorów przedstawienia dla najmłodszych pt.: „Jaś i Małgosia”. Odbyło się 18 prób, została przygotowana scenografia oraz kostiumy. W maju miało miejsce pierwsze przedstawienie dla przedszkolaków. Przedstawienie spotkało się z tak dobrym odbiorem, że w drugiej połowie roku zostało ono wystawione jeszcze trzy razy.

Seniorzy z Klubu „Złotego Wieku” systematycznie przynoszą do Klubu plastikowe nakrętki, których z czasem zbierało się bardzo dużo. W 2023 r. postanowili wesprzeć ucznia ze Szkoły Podstawowej Nr 395, przekazując nakrętki do pojemnika przed Urzędem Dzielnicy Praga-Północ. Celem był zakup laptopa dla ucznia.

Klub „Złotego Wieku” uczestniczył w Warszawskich Dniach Seniora, organizując w ich ramach wydarzenia dla seniorów. W Klubie odbyły się cztery spotkania, w których mogli wziąć udział seniorzy z całej Warszawy: 1. Dzień otwarty w Klubie „Złotego Wieku”, 2. Warsztaty – podstawy zdobienia techniką decoupage, 3. Spotkanie z instruktorem nordic walking – jak prawidłowo chodzić z kijkami, 4. Gry planszowe.

W ramach Warszawskich Dni Seniora w dniu 28 września odbył się po raz ósmy Piknik na pl. Hallera, organizowany przez Klub „Złotego Wieku” i Dom Dziennego Pobytu. Podczas pikniku miały miejsce występy muzyczne i literackie seniorów, potańcówka z muzyką na żywo, konkursy z nagrodami. Dla wszystkich biorących udział w zabawie zapewniony został poczęstunek.

W 2023 r. Ośrodek Pomocy Społecznej ponownie przystąpił do inicjatywy Fundacji „Święty Mikołaj dla Seniora”. Seniorzy z Domu Dziennego Pobytu i Klubu „Złotego Wieku” napisali łącznie 59 listów do Świętego Mikołaja, dzieląc się swoimi marzeniami i potrzebami. Wszystkie listy trafiły na stronę internetową Fundacji „Święty Mikołaj dla Seniora”, a stamtąd do Mikołajów z całej Polski. Seniorzy otrzymali wymarzone prezenty podczas finału akcji, który miał miejsce tradycyjnie 6 grudnia. Listy do Mikołaja napisało także kolejne 5 osób w ramach akcji Stowarzyszenia Pomocy Seniorom.

W ramach współpracy Ośrodka Pomocy Społecznej Dzielnicy Praga-Północ, Urzędu Dzielnicy Praga-Północ oraz Fundacji PKO Banku Polskiego został zorganizowany Bal Seniora na PGE Narodowym. Na balu bawiło się ok. 200 seniorów z Dzielnicy Praga-Północ, w tym seniorzy z Klubu „Złotego Wieku”.

## **8.2. Działania kierowane do osób starszych i niepełnosprawnych**

### **8.2.1. „Karta Dobra” przy współpracy z Fundacją Godnie Życ**

Ośrodek Pomocy Społecznej ponownie w okresie od stycznia do grudnia 2023 r. został zaproszony przez Fundację Godnie Życ do uczestnictwa w Projekcie Karta Dobra. Fundacja Godnie Życ, partner Fundacji Biedronka uczestniczy w Projekcie Karta Dobra. Jest to program skierowany do osób starszych, których trudna sytuacja życiowa nie pozwala na zaspokajanie podstawowych potrzeb – uniemożliwia np. zakup odpowiednich ilości produktów spożywczych.

Dzięki niemu w roku 2023, 200 osób z Pragi - Północ korzystając z Karty Dobra mogło dokonać zakupów art. spożywczych i chemii gospodarczej w każdym sklepie sieci Biedronka na kwotę 170 zł do września a od października 2023 -185 zł miesięcznie. Odbiorcami projektu są osoby w wieku 60 lat i starsze będące w kontakcie z pracownikiem socjalnym zarówno Filii 1 tj. ul. Groszkowskiego 5, jak i Filii 2 ul. Brechta 15. W większości to osoby prowadzące samodzielnie gospodarstwo domowe, tzn. zamieszkują sami i ponoszą wszystkie koszty związane z samodzielnym zamieszkaniem, utrzymaniem się oraz posiadają orzeczenie o stopniu niepełnosprawności z uwagi na stan zdrowia lub wiek.

**8.2.2. Otwórz Serce na Święta** - Program partnerski Stowarzyszenia Otwarte Drzwi z Ośrodkiem Pomocy Społecznej, Otwórz Serce na Święta - Program partnerski Stowarzyszenia Otwarte Drzwi z Ośrodkiem Pomocy Społecznej, pomoc obejmowała 48 osób na święta Bożego Narodzenia i 40 osób na święta Wielkanocne.

To międzypokoleniowa inicjatywa świąteczna organizowana na rzecz ubogich seniorów z dzielnicy Praga-Północ. Celem przedsięwzięcia „Otwórz Serce na Święta” było udzielenie świątecznego wsparcia najbardziej ubogim, samotnie mieszkającym seniorom w wieku 60+ z dzielnicy Praga-Północ, poprzez przygotowanie i dostarczenie z udziałem wolontariuszy oraz dzieci i młodzieży

z rodzin dotkniętych dysfunkcjonalność paczek żywnościowych, wigilijnej kolacji i upominków choinkowych.

W ramach działania pomoc otrzymało co najmniej 40 najbardziej potrzebujących seniorów, wytypowanych przez Ośrodek Pomocy Społecznej Dzielnicy Praga-Północ m.st. Warszawy we współpracy ze Stowarzyszeniem Otwarte Drzwi. Opisywana Akcja jest odpowiedzią na niezwykle trudną rzeczywistość osób starszych mieszkających w dzielnicy Praga-Północ. Beneficjentami inicjatywy są osoby samotne, ubogie, schorowane, mające problemy z poruszaniem, zniechęcone do życia, doświadczające depresji. Wielu z nich nie opuszcza mieszkań z powodu pojawiającej się z wiekiem niepełnosprawności ruchowej. W czasie Świąt Bożego Narodzenia czy Świąt Wielkanocy samotność i poczucie opuszczenia dokuczają im jeszcze bardziej. Stowarzyszenie Otwarte Drzwi, w partnerstwie z OPS oraz różnego rodzaju firmami czy konsorcjami, od 2020 roku aktywnie działa na rzecz tutejszych seniorów poprzez realizację inicjatyw, takich jak np. „Kuchnia dla Seniora” (organizacja ciepłych posiłków z dowozem do domu w czasie pandemii koronawirusa) czy „Wielkanoc z Serca” (wielkanocne wsparcie – odwiedziny wolontariuszy, organizacja paczek świątecznych, koszyczków i potraw wielkanocnych).

- Projekt Złota Rączka – pomoc bezpośrednia polegająca na Współpracy sektora biznesowego i z organizacji pozarządowych z mieszkańcami Pragi to przyszłość nastawiona nie tylko na pozyskiwanie funduszy, ale przede wszystkim na profesjonalną, twórczą interakcję i efektywną realizację założonych przez obie strony celów. Korzyści płynące z wolontariatu pracowniczego to że łączy ludzi – umacnia więzi, Rozwija odpowiedzialność społeczną, pobudza motywację i zaangażowanie pracowników, potęguje siły zespołu pracowniczego, umożliwia zdobywanie nowych umiejętności. Ośrodek wytypował 5 osób samotnych, starszych i bezradnych, u których wolontariat pracowniczy dokonał drobnych napraw domowych.
- Stowarzyszenie „Pomagamy Seniorom” w 2023 r. objęło stałym wsparciem 5 samotnych seniorów z terenu dzielnicy Praga-Północ. Oferta pomocy była skierowana do osób w wieku powyżej 75 roku życia. Seniorzy otrzymywali pomoc w formie dostarczanie obiadów, paczek żywnościowych, wyrobów medycznych i higienicznych, pomoc w sprawach administracyjnych, a także wolontariatu towarzyszącego. Stowarzyszenie przygotowało i przekazało również 21 paczek na święta Bożego Narodzenia dla samotnych seniorów objętych wsparciem OPS.

### **8.3. Działania na rzecz osób bezrobotnych**

Od kilku lat młodzież i młode osoby dorosłe w wieku 16-26 lat są kierowane do projektu pt. „Wsparcie w Starcie” – kontynuowanego w Centrum Młodych ul. Inżynierska 1 lok 79 (m.in. przez Stowarzyszenie Serduszko dla Dzieci i inne podmioty w ramach Lokalnego Systemu Wsparcia). Program jest finansowany przez m.st. Warszawa.

## **8.4. Działania na rzecz rodzin z dziećmi**

### **8.4.1. Dom Samotnej Matki i Dziecka**

Rok 2023 był ostatnim rokiem funkcjonowania placówki Dom Samotnej Matki i Dziecka Ośrodka Pomocy Społecznej Dzielnicy Praga-Północ m.st. Warszawy przy ul. Szymanowskiego 4a. Ośrodek od ponad 30 lat udzielał pomocy matkom z dziećmi (także ofiarom przemocy), które z różnych przyczyn losowych zostały pozbawione domu, często także środków do życia. Zapewniał całodobowy pobyt, możliwość przygotowania posiłku, odpowiednie warunki sanitarne, pomoc socjalną oraz możliwości rozwoju psychofizycznego dla dzieci. W związku ze zmianami prawnymi placówka nie spełniała obecnych standardów rekomendowanych dla domów samotnych matek i decyzją Wojewody Mazowieckiego funkcjonowała od dnia 31 grudnia 2023 r. W związku z tym, przyjęcia do Domu Samotnej Matki i Dziecka w 2023 r. były wstrzymane i na terenie lokalu do grudnia 2023 r. zamieszkiwały 3 rodziny (7 osób - 3 matki i 4 dzieci) przy pełnej obsłudze pracowników. Placówka była monitorowana przez specjalistów- przebywające tam rodziny otrzymały pomoc socjalną, prawną i specjalistyczną zgodnie z potrzebami. W trakcie roku jedna rodzina-matka z jednym dzieckiem została skierowana do Ośrodka Etezja znajdującego się w strukturach WCPR. Pozostałe 2 rodziny w grudniu 2023r. opuściły placówkę. Przy współpracy OPS z Urzędem Dzielnicy Praga Północ, w tym Wydziałem Zasobów Lokalowych, wszystkie 3 rodziny otrzymały mieszkania socjalne z zasobów m.st. Warszawy.

**8.4.2. Program „Dobry Rodzic-Dobry Start”** kontynuacja Programu realizowanego w Warszawie od 2007 roku. Jest skierowany do rodzin z dziećmi do lat 6, przeżywających trudności wychowawcze oraz tych, w których istnieje niebezpieczeństwo wystąpienia problemu krzywdzenia dzieci. Ma na celu wczesną profilaktykę krzywdzenia małych dzieci. Założenia programu „Dobry Rodzic-Dobry Start” są zgodne m.in.: z priorytetami Programu „Rodzina” na lata 2016 – 2020 oraz celami szczegółowymi Programu Przeciwdziałania Przemocy w Rodzinie i Ochrony Ofiar Przemocy w Rodzinie. Celem działań realizowanych w ramach programu jest dążenie do poprawy funkcjonowania rodzin z problemami poprzez udzielanie im wielokierunkowego wsparcia. Program zakłada również oddziaływanie społeczne w celu zmniejszenia akceptacji dla stosowania przemocy wobec dzieci przez członków rodziny oraz ograniczenie zjawiska przemocy w rodzinie poprzez kierowanie do odbiorców działań profilaktycznych. Program „Dobry Rodzic-Dobry Start” wprowadzony i koordynowany przez Fundację Dajemy Dzieciom Siłę obecnie jest realizowany przez wszystkie ośrodki pomocy społecznej m.st. Warszawy. Programem były objęte wszystkie rodziny z dziećmi do lat 6.



### 8.5. Wsparcie dla osób w kryzysie bezdomności.

Osoba bezdomna – zgodnie z art.6 pkt 8 ustawy o pomocy społecznej z dnia 12.03.2004 r. (Dz.U.2018. poz. 1509) za osobę bezdomną uznaje się - osobę niezamieszkującą w lokalu mieszkalnym w rozumieniu przepisów o ochronie praw lokatorów i mieszkaniowym zasobie gminy i niezameldowaną na pobyt stały, w rozumieniu przepisów o ewidencji ludności, a także osobę niezamieszkującą w lokalu mieszkalnym i zameldowaną na pobyt stały w lokalu, w którym nie ma możliwości zamieszkania. Zgodnie z Ustawą Ośrodek podejmuje szereg działań w stosunku do osób bezdomnych mających na celu poprawę ich sytuacji. Są to :

- podpisanie kontraktu socjalnego z każdą osobą bezdomną oraz okresowa weryfikacja jego realizacji;
- kompletowanie dokumentów niezbędnych do wydania decyzji kierującej do schroniska dla osób przebywających tzw. przestrzeni publicznej;
- kompletowanie dokumentów w sprawie przedłużenia pobytu osób bezdomnych w schronisku
- kompletowanie dokumentów oraz przesłanie do właściwych Ośrodków Pomocy Społecznej zgodnych z ostatnim miejscem zameldowania bezdomnych w sprawie przyznania świadczenia w formie zasiłku stałego i zasiłku okresowego oraz wystąpienie o refundację świadczenia w formie zasiłku stałego;
- kompletowanie dokumentów do przyznania świadczenia w formie zasiłku celowego wypłacanego z tut. Ośrodka;
- kompletowania dokumentów do umieszczenia osoby w kryzysie bezdomności w mieszkaniu chronionym – treningowym;
- realizacja Programu Wychodzenia z Bezdomności (podpisanie umowy trójstronnej) przy współpracy OPS Wola;
- nawiązywanie kontaktów z innymi Ośrodkami Pomocy Społecznej i instytucjami w celu pozyskania niezbędnych informacji dot. osób bezdomnych min. uzyskania informacji o ostatnim adresie zameldowania na pobyt stały, ustalenia sytuacji rodzinnej;
- pomoc innym instytucjom na terenie Polski w skompletowaniu dokumentacji niezbędnej do wydania decyzji administracyjnej ustalającej uprawnienia osoby w kryzysie bezdomności do tymczasowego schronienia w schronisku dla osób w kryzysie bezdomności lub w schronisku z usługami opiekuńczymi dla osób w kryzysie bezdomności na terenie m. st. Warszawy;
- przeprowadzenie rozmów wspierających i motywujących do uczestnictwa w terapii psychologicznej i dla osób uzależnionych od środków psychoaktywnych;

- przeprowadzenie rozmów wspierających i motywujących z osobami przebywającymi tzw. przestrzeni publicznej do zmiany dotychczasowego stylu życia dotyczącego umieszczenia w schronisku lub poszukiwania i podjęcia zatrudnienia
- udzielanie informacji na temat procedury kierowania osób bezdomnych do schronisk na terenie m. st. Warszawy osobom oraz instytucjom zainteresowanym pomocom w formie tymczasowego schronienia;
- przekazanie informacji, przeprowadzenie rozmów wspierających i motywujących do zmiany stylu życia osób przebywających w tzw. przestrzeni publicznej
- kompletowanie dokumentów niezbędnych do umieszczenia w Domu Pomocy Społecznej dla osób przebywających oraz pomoc w uzyskaniu wsparcia ze strony psychologa osobom przebywających tzw. przestrzeni publicznej;
- udzielenie pomocy rzeczowej osobom przebywającym w tzw. przestrzeni publicznej

W 2023 r. programem wychodzenia z bezdomności objętych było 28 osób, pomoc finansową otrzymało 31, wydano 72 decyzje potwierdzające prawo do świadczeń opieki zdrowotnej. Ośrodek objął pracą socjalną 118 osób znajdujących się w kryzysie bezdomności z terenu Pragi -Północ.

#### **8.6. Pomoc dla repatriantów oraz uchodźców, w tym pomoc dla obywateli Ukrainy**

Działania, które zostały określone w Ustawie z dnia 12 marca 2022 r. o pomocy obywatelom Ukrainy w związku z konfliktem zbrojnym na terytorium tego państwa. Wydany akt prawny określa szczególne zasady zalegalizowania pobytu obywateli Ukrainy, którzy przybyli na terytorium Rzeczypospolitej Polskiej bezpośrednio z terytorium Ukrainy w związku z działaniami wojennymi prowadzonymi na terytorium tego państwa oraz obywateli Ukrainy posiadających Kartę Polaka, którzy wraz z najbliższą rodziną z powodu tych działań wojennych przybyli na terytorium Rzeczypospolitej Polskiej. W porównaniu do ubiegłego roku znacząco zmniejszyła się ilość osób w rodzinach pochodzenia ukraińskiego, które skorzystały z różnych form pomocy dostępnych w ramach pomocy społecznej. W roku 2022 r. pomoc wydano decyzję o przyznaniu 3 498 świadczeń z pomocy społecznej, a w 2023 r. tylko 851 decyzji w tym zakresie. Taka tendencja spadkowa ma również odzwierciedlenie w ilości wydanych jednorazowych świadczeń 300 zł. W roku 2022 świadczenie to przyznano 2 916 osobom przebywających na terenie dzielnicy Praga-Północ spełniających kryteria zgodnie z ustawą z dnia 12 marca 2022 r. na kwotę 874 800,00 zł. W roku 2023 świadczenie 300 otrzymało 287 osób z 198 rodzin na kwotę 86 100 zł.

Osoby pochodzenia ukraińskiego w roku sprawozdawczym skorzystały w większej ilości ze świadczeń ustawowych pomocy społecznej niż w roku ubiegłym. Świadczeń w zakresie opłat za posiłki w przedszkolu wydano w roku 2023 - 264, w 2022 r. 141; zasiłek celowy na dożywianie

- 7 świadczeń, 0 w roku ubiegłym, zasiłek stały - 42 świadczenia, w roku 2022 - 2. Wydano również 22 skierowania, które obejmowały pomocą żywnościową 48 osób w ramach POPŻ.

## **8.7. Współpraca z instytucjami i organizacjami pozarządowymi**

### **8.7.1. Współpraca przy realizacji projektu LSW-Nowa Baza**

**Projekt NOWA BAZA** został wypracowany przez organizacje pozarządowe i instytucje publiczne w odpowiedzi na inicjatywę Biura Pomocy i Projektów Społecznych Miasta Stołecznego Warszawy w związku z planem Zintegrowanego Programu Rewitalizacji. Jest on kontynuacją prac 2 konsorcjów, które działały pod nazwą BAZA i TU PRAGA. Realizacja kolejnego etapu projektów Baza i Tu Praga pod nazwą LSW-Nowa Baza- stworzyła szansę na pogłębienie dotychczasowych oddziaływań, wdrożenie wniosków z ewaluacji, możliwość wykorzystania już wypracowanych kontaktów, relacji do dokonywania trwałych zmian . W skład konsorcjum wchodzi 7 organizacji pozarządowych. Celem głównym projektu było wyrównywanie szans edukacyjnych i społecznych dzieci i młodzieży z terenu Dzielnicy Praga- Północ w wieku 6-18 lat skupionych głównie wokół szkół SP nr 30, SP 50, SP73, SP27, SP58, SP354, SP 395 oraz zwiększanie kompetencji opiekuńczo – wychowawczych rodzin.

W ramach projektu realizowano różne typy działań, kierowane do dzieci i młodzieży w wieku 6-18 lat, m.in. edukacyjne, profilaktyczne, opiekuńczo-wychowawcze, korekcyjne, specjalistyczne, socjalne i inne. Realizatorzy starali się włączać do tych działań rodziny podopiecznych. Stanowił on uzupełnienie wsparcia o działania nierealizowane w dzielnicy, jak również o innowacyjne metody pracy. Ważnym elementem prowadzonych działań była współpraca organizacji i instytucji działających w środowisku lokalnym. W roku 2023 odbywały się tzw Śniadania Merytoryczne, organizowane przez organizacje pozarządowe zajmujące się organizacją czasu wolnego dzieci i młodzieży. Do udziału w tych spotkaniach zapraszano zarówno przedstawicieli NGO, jak i instytucji takich jak wydział Spraw Społecznych i Zdrowia Urzędu Dzielnicy, OPS Praga Północ czy Poradnia Pedagogiczno-Psychologiczna nr 5. Poradnia przy ul. Otwockiej 3 była też organizatorem spotkań interdyscyplinarnych, na których poruszano sprawy związane z bieżącymi problemami dotyczącymi pracy z praskimi dziećmi, a także problem integracji młodzieży i dzieci ukraińskich, które od lutego 2022 r. zamieszkały na Pradze.

## **8.8. Zamówienia publiczne**

Zgodnie z obowiązującymi przepisami w zakresie zamówień publicznych dotyczących jednostek samorządowych w roku 2023 przeprowadzono dwa postępowania dotyczące usług pogrzebowych dla osób samotnych, bez rodziny, która mogłaby dokonać pochówku oraz postępowanie zamówień publicznych w zakresie przygotowania gorących posiłków dla podopiecznych w roku 2023.

**Tabela nr 15. Rejestr Zamówień Publicznych Ośrodka Pomocy Społecznej Dzielnicy Praga Północ w 2023 roku**

Lp.	Nr zamówienia	Przedmiot zamówienia	Rodzaj zamówienia	Tryb zamówienia	Szacunkowa wartość zamówienia w zł. netto	Wartość zamówienia w zł. netto	Wartość zamówienia w zł. brutto	Data podpisania umowy	Nazwa i adres wykonawcy
1	OPS/ZP/1/2023	Przygotowanie i wydanie gorących posiłków dla podopiecznych OPS w 2023 roku	Usługa	art.266, art. 275 w związku z art. 359 pkt. 2	577 500,00	575675,10	621 729,11	28-12-2023	Firma Gastronomiczna Andrzej Naumowicz, ul. Stalowa 20/22, 03-426 Warszawa
2	OPS/ZO/27/2023	Kompleksowe usługi pogrzebowe dla Ośrodka Pomocy Społecznej Dzielnicy Praga Północ w 2023 roku	Usługa	Regulamin udzielania zamówień publicznych o wartości szacunkowej nieprzekraczającej kwoty 130 000 zł. netto	129 000,00	126 750,00	136 890,00	28-12-2023	CEDR 2 Cezary Krupa Usługi Pogrzebowe ul. Zamoyskiego 29/8, 03-801 Warszawa

Wartość zamówień w zł.: netto – 1 342262,12 zł oraz brutto – 1 564 379,44 zł

## 9. PODSUMOWANIE

- W roku 2023 ze świadczeń pomocy społecznej (w tym w formie pracy socjalnej) skorzystało 2237 rodzin (3280 osób w rodzinach). Wskaźnik interwencji socjalnej określony jako ogólna liczba osób w rodzinach objętych wsparciem pomocy społecznej w stosunku do ogólnej liczby mieszkańców wyniósł 5,48 % i wzrósł o 0,4 % w stosunku do roku 2022 i 0,28% w stosunku do roku 2021.
- W 2023r największą grupę odbiorców pomocy społecznej w Dzielnicy Praga-Północ stanowili mężczyźni w wieku produkcyjnym (977 osób), następnie kobiety w wieku produkcyjnym (673 osoby). Natomiast w 2022r to kobiety w wieku produkcyjnym najczęściej korzystały ze świadczeń pomocy społecznej (1113 osób). Zmianie uległa również grupa osób w wieku poprodukcyjnym (zarówno kobiet jak i mężczyzn) z 798 osób w 2022r do 956 osób w roku 2023 (wzrost o 158 osób).
- Najczęstszymi przesłankami udzielania świadczeń z pomocy społecznej w 2023r. były: długotrwała lub ciężka choroba (1052 rodziny), następnie ubóstwo (932 rodziny), niepełnosprawność (659 rodzin), bezrobocie (525 rodzin) oraz bezradność w sprawach opiekuńczo – wychowawczych (224 rodziny). Wymienione powody od kilku lat stanowią wiodącą przyczynę ubiegania się o pomoc. W 2023r. w stosunku do ubiegłego roku zmniejszyła się liczba rodzin objęta wsparciem Ośrodka z powodu niepełnosprawności (o 36 rodzin) oraz długotrwałej i ciężkiej choroby (o 30 rodzin). Odnotowano również spadek zdarzeń losowych (o 14 mniej w stosunku do roku 2022r.) W dalszym ciągu obserwuje się nieznaczny spadek osób korzystających ze wsparcia Ośrodka z powodu ubóstwa (95 rodzin).
- W roku 2023 Ośrodek Pomocy Społecznej dysponował planem budżetem na ochronę zdrowia i pomoc społeczną w wysokości 23 702 060 oraz na edukację w wysokości 375 990 zł., w sumie 24 078 050 zł. Ww. budżet wykonano i wydatkowano na kwotę 23 672 824, 78 zł.
- W roku 2023 na realizację programu „Posiłek w szkole i w domu” wydatkowano kwotę: 2 064 840,90 zł (2 020 112,80 zł w roku 2022), w tym 1 123 886,00zł z budżetu Wojewody i 945 954,90 zł z budżetu Gminy. Wydatkowane środki zostały przeznaczone na dożywianie dzieci i dorosłych, w tym żywienie zbiorowe w jadłodajniach, żłobkach, przedszkolach, opłaty za obiady szkolne, zasiłki celowe na zakup żywności. Na pozostałe zadania z zakresu dożywiania wydatkowano środki w wys. 77 459,50 zł.
- W 2023 roku przyznano zasiłek stały 517 osobom w 583 rodzinach, wydatkowano na ten cel 2 892 160,50 zł. (W 2022 roku zasiłek stały otrzymało 547 osób a na realizację świadczenia wydatkowano kwotę 3 086 775,29 zł.). W porównaniu do roku 2022 nieznacznie zmalała liczba osób uprawnionych do ww. świadczenia, zmniejszyła się również kwota wydatkowanych na ten

cel środków finansowych. W 2023r. wydano decyzje przyznające 5138 świadczeń przez pracowników socjalnych.

- W 2023 roku zasiłek okresowy otrzymało 503 (513 os w 2022 r.) osoby w 489 rodzinach. Na wypłatę zasiłków okresowych wydatkowano 1 830 409,26 zł. (1 861 136,49 zł w 2022 r.). W porównaniu do roku 2022 zanotowano niewielki spadek liczby osób, którym decyzją przyznano świadczenie jak i nieznaczny spadek środków finansowych na realizację ww. świadczenia. Na podstawie analizy dokumentów OPS, tj. druków sprawozdań MPiPS wynika, że średnia wysokość zasiłku okresowego 549,84 zł i była nieznacznie wyższa niż w roku 2022 (538,04 zł). W roku 2023 wydano decyzje przyznające 3 329 świadczeń w tym zakresie W roku sprawozdawczym z pomocy w formie zasiłku celowego skorzystało 1131 osób. Na realizację tego celu wydatkowano środki finansowe w wysokości 2 252 164,78 zł.
- W 2023 roku z pomocy w formie zasiłków celowych skorzystało 1051 osoby (1131 w 2022 r.) z 1608 rodzin. Wydano 10 285 decyzji o przyznaniu świadczenia. Wydatkowano łącznie na ten cel 2 745 351,62zł (2 252 164,78 w 2022 r.). Liczba osób, która decyzją administracyjną otrzymała zasiłek celowy była niższa niż w roku 2022. Znacząco natomiast wzrosła (o kwotę 493 187 zł) suma wydatkowanych środków finansowych na realizację pomocy w formie zasiłku celowego.
- W roku sprawozdawczym praca socjalna była kierowana do 2 237 osób (w 2022 r. było to 2111 rodzin - 3065 osób w rodzinie). Działaniami wyłącznie w formie pracy socjalnej objęto 632 rodzin (w 2022 r. - 429 rodzin). Były to większe wartości jeśli chodzi o liczbę rodzin ogólnie objętych pracą socjalną jak i liczbę rodzin objętych wyłącznie pracą socjalną w porównaniu z rokiem 2022.
- Podpisano 36 kontrakty socjalne.
- W roku 2023 OPS prowadził 65 (70 w 2022 r.) postępowań w zakresie kompletowania dokumentacji w sprawach kierowania osoby do Domu Pomocy Społecznej. Z uwagi na sytuację samotnego zamieszkania i konieczność zapewnienia całodobowej opieki 39 rodzin złożyło taki wniosek samodzielnie a 26 wydanych decyzji było na podstawie postanowienia Sądu bez zgody osoby kierowanej. Decyzje ww. sprawach wydaje Warszawskie Centrum Pomocy Rodzinie. W roku 2023 zakończono 19 postępowań - osoby zamieszkałe w DPS, zrezygnowały bądź zmarły.
- W 2023 roku 26 osób otrzymało skierowanie do Środowiskowego Domu Samopomocy Warszawskiego Towarzystwa Pomocy Lekarskiej i Opieki nad Psychicznymi i Nerwowo Chorymi przy ulicy Jagiellońskiej 54. Do Domu Dziennego Pobytu OPS przy ulicy Brzeskiej 4 skierowano 94 osoby a 21 osób (11 w 2022 r.) do pobytu w mieszkaniach chronionych, prowadzonych przez organizacje pozarządowe.
- W 2023 roku świadczeniami w formie usług opiekuńczych i specjalistycznych usług opiekuńczych objętych było ogółem 329 osób, w tym specjalistycznymi usługami opiekuńczymi – 58 osób.

Przyznano ogółem 73 914 świadczeń (godzin), w tym 12 116 świadczeń (godzin) dotyczących specjalistycznych usług opiekuńczych.

- W roku 2023 Ośrodek sprawił w sumie 48 pogrzebów, z czego 11 było częściowo refundowane z ZUS. Na realizację zadania wydatkowano środki finansowe w wysokości 138 770,60 zł (w 2022 r.- 144 744,82 złotych). W roku sprawozdawczym zwiększyła się o 3 liczba sprawionych pogrzebów niż w roku poprzedzającym.
- W 2023r programem wychodzenia z bezdomności objętych było 28 osób, pomoc finansową otrzymało 31, wydano 72 decyzje potwierdzające prawo do świadczeń opieki zdrowotnej. Ośrodek objął pracą socjalną 118 osób znajdujących się w kryzysie bezdomności z terenu Pragi - Północ.
- Jednorazowe świadczenie pieniężne w wysokości 300 zł dla rodzin pochodzenia ukraińskiego otrzymało w roku 2023 r. 287 osób z 198 rodzin na kwotę 86 100 zł. (2 916 osób w 2022 r. na kwotę 874 800,00 zł.)
- Klub „Złotego Wieku” jest ośrodkiem wsparcia Ośrodka Pomocy Społecznej Dzielnicy Praga-Północ m.st. Warszawy. Działalność Klubu w całości jest finansowana z budżetu m.st. Warszawa a nadzór nad działalnością organizacyjną i merytoryczną sprawuje Dyrektor Ośrodka. Klub realizuje usługi dla seniorów zamieszkałych w Dzielnicy Praga-Północ. Z oferty Klubu „Złotego Wieku” w 2023 roku skorzystało 103 osoby w wieku od 60 lat.
- Dom Dziennego Pobytu jest jednostką organizacyjną Ośrodka Pomocy Społecznej, która stanowi ważny element infrastruktury socjalnej, łącząc elementy pomocy środowiskowej oraz instytucjonalnej. Jest ośrodkiem wsparcia dziennego dla osób starszych i niepełnosprawnych, mieszkańców dzielnicy Praga-Północ, którym zapewnia w środowisku - pobyt, gorący posiłek oraz różne formy działalności kulturalnej, rekreacyjnej i integracyjnej. W 2023 roku docelowo z pomocy korzystało 85 osób.
- Dom Samotnej Matki i Dziecka Ośrodka Pomocy Społecznej Dzielnicy Praga-Północ m.st. Warszawy przy ul. Szymanowskiego 4a udziela pomocy matkom z dziećmi (także ofiarom przemocy), które z różnych przyczyn losowych zostały pozbawione domu, często także środków do życia. W roku 2023 w DSMiD docelowo przebywało 7 os – 3 matki. Przyjęcia do Ośrodka były wstrzymane, placówka została zamknięta 31.12.2023 r.
- W roku 2023 z poradnictwa specjalistycznego korzystały 763 rodziny, udzielono 1315 porad i konsultacji (758 rodziny, 1225 porad i konsultacji udzielone w roku 2022). Poradnictwo specjalistyczne było realizowane w formie indywidualnych konsultacji, konsultacji i porad telefonicznych i spotkań bezpośrednich.
- W 2023 roku pomocą asystenta zostały objęte 60 rodziny, w których wychowywało się 145 dzieci.

- W roku 2023 wdrożono 111 nowych procedur Niebieskich Kart. Funkcjonariusze Policji założyli 95 Niebieskich Kart druk A. wszczynając bądź kontynuując procedurę. Mniejszą liczbę – 18 NK druk A wypełnili pracownicy tutejszego Ośrodka Pomocy Społecznej. Do ZI wpłynęły również 14 Niebieskie Karty przekazane przez instytucje oświatowe - szkołę i przedszkola oraz 3 procedury z ochrony zdrowia.
- Realizacja programu prac społecznie użytecznych w celu zaktywizowania długotrwale bezrobotnych świadczeniobiorców Ośrodka, w stopniu pozwalającym na zwiększenie ich motywacji i samodzielności w zaspokajaniu potrzeb. Do prac społecznie-użytecznych skierowano 8 osób- 3 osoby znalazły zatrudnienie w trakcie programu. Zrealizowano 960 godzin w ramach kontrolowanych prac na cele społeczne wykonywanych przez osoby kierowane w ramach odbywania kary za popełnione wykroczenia.
- Ośrodek Pomocy Społecznej kontynuował program Fundacji Godnie Życ – Projekt Karta Dobra. Dzięki niemu w ciągu roku 200 osób z Pragi –Północ korzystając z Karty Dobra może dokonać zakupów art. spożywczych i chemii gospodarczej w każdym sklepie sieci Biedronka na kwotę 180 zł miesięcznie.



## Spis tabel, schematu i wykresu

<b>Tabela</b>	
1. Struktura mieszkańców Dzielnicy Praga-Północ wg wieku	5
2. Struktura rodzin w latach 2021-2023	6
3. Struktura wieku korzystających z pomocy w 2023	8
4. Powody udzielenia świadczeń w latach 2022-2023	8
5. Struktura zatrudnienia w Ośrodku Pomocy Społecznej w 2023 r.	14
6. Wykształcenie pracowników zatrudnionych w Ośrodku Pomocy Społecznej w 2023 r.	16
7. Wykonanie budżetu w latach 2022-2023	22
8. Źródła finansowania w 2023 r.	26
9. Plany i wykonania budżetu OPS w roku 2022 ze względu na źródło finansowania w ujęciu zadaniowym	26
10. Wysokość środków oraz przeznaczenie zasiłku celowego w latach 2022-2023 bez dożywiania	30
11. Świadczenia z ustawy o pomocy społecznej, przyznane w latach 2022-2023	35
12. Analiza pomocy przyznanej w latach 2022-2023	35
13. Poradnictwo specjalistyczne w latach 2022-2023	37
14. Zespół Interdyscyplinarny ds. Przeciwdziałania Przemocy w Rodzinie dla Dzielnicy Praga-Północ w 2023	45
15. Zamówienia publiczne w 2023 r.	60
<b>Schemat</b>	
1. Schemat organizacyjny OPS	13
<b>Wykres</b>	
2. Procentowy udział gospodarstw domowych w zależności od liczby w rodzinach w 2023 r.	7

## Załącznik 1

### PODSTAWA PRAWNA DZIAŁALNOŚCI MERYTORYCZNEJ OŚRODKA POMOCY SPOŁECZNEJ.

- Uchwała Nr XXIX/918/2008 Rady Miasta Stołecznego Warszawy z dnia 17.04.2008r. w sprawie nadania statutów ośrodkom pomocy społecznej m. st. Warszawa, ze zm.
- Ustawa z dnia 12 marca 2004 r. o pomocy społecznej (tekst jednolity Dz.U. z 2020 r. poz. 1876).
- Rozporządzenie Ministra Rodziny, Pracy i Polityki Społecznej z dnia 25.08.2016r. w sprawie rodzinnego wywiadu środowiskowego (Dz.U. 2017 r., poz.1788 ze zm.).
- Rozporządzenie Ministra Rodziny, Pracy i Polityki Społecznej z dnia 22.09.2005r. w sprawie specjalistycznych usług opiekuńczych (Dz.U. Nr 189, poz.1598 ze zm.).
- Ustawa z dnia 23 kwietnia 1964 r. Kodeks cywilny (tekst jedn. Dz.U. 2019 r., poz. 1145).
- Ustawa z dnia 10 czerwca 2016 r o zmianie ustawy kodeks rodzinny i opiekuńczy i niektórych innych ustaw (tekst jednolity Dz.U. 2019 r., poz.2086).
- Ustawa z dnia 14 czerwca 1974 r. Kodeks postępowania administracyjnego (tekst jedn. Dz.U. 2020 r. poz. 256, ze zm.).
- Ustawa z dnia 26 czerwca 1974 r. Kodeks pracy (tekst jedn. Dz.U. 2020 poz.1320).
- Ustawa z dnia 27 sierpnia 2004 r. o świadczeniach opieki zdrowotnej finansowanych ze środków publicznych (tekst jedn. Dz.U. 2020 r., poz. 1398).
- Ustawa z dnia 19 sierpnia 1994 r. o ochronie zdrowia psychicznego (tekst jedn. Dz.U. 2020 r., poz.685).
- Uchwała nr 140 Rady Ministrów z dnia 10 października 2018 r. w sprawie ustanowienia wieloletniego programu wspierania finansowego gmin w zakresie dożywiania „Posiłek w szkole i w domu na lata 2019-2023” (M. RM z 2018 r., poz. 1007).
- Ustawa z dnia 29 lipca 2005 r. o przeciwdziałaniu przemocy w rodzinie (tekst jedn. Dz.U. 2020. 218 tj.
- Rozporządzenie Ministra Spraw Wewnętrznych i Administracji z dnia 31 marca 2011r. w sprawie procedury postępowania przy wykonywaniu czynności odebrania dziecka z rodziny w razie bezpośredniego zagrożenia życia lub zdrowia w związku z przemocą w rodzinie (Dz.U. z 2011 r., Nr 81, poz. 448).
- Ustawa z dnia 20 kwietnia.2004 r. o promocji zatrudnienia i instytucji rynku pracy (tekst jedn. Dz.U. 2020 r., poz. 1409).
- Ustawa z dnia 24 kwietnia.2003 r. o działalności pożytku publicznego i o wolontariacie (tekst jedn. Dz.U. 2020 r., poz.1057).
- Ustawa z dnia 10 maja 2018 r. o ochronie danych osobowych (Dz.U. 2019 r., poz.1781).
- Ustawa o zmianie ustawy o pracownikach samorządowych (tekst jedn. Dz.U. 2019r., poz.1282).
- Ustawa z dnia 27 sierpnia 2009 r. o finansach publicznych (tekst jedn. Dz.U. 2020 r., poz. 1175).
- Ustawa z dnia 29 stycznia 2004 r. Prawo zamówień publicznych (Dz.U. 2020 r., poz. 1086).
- Ustawa z dnia 9 czerwca 2011r. o wspieraniu rodziny i systemie pieczy zastępczej (tekst jedn. Dz.U. z 2020 r., poz. 821 i Dz. U. z 2021r. poz. 159).
- Rozporządzenie Ministra Pracy i Polityki Społecznej z dnia 8 listopada 2010 r. w sprawie wzoru kontraktu socjalnego (Dz.U. z 2010r. nr 218, poz.1439 ze zm.).
- Ustawa o systemie oświaty (tekst jedn. Dz.U. 2020 poz. 1327).
- Uchwała Nr XXIV/677/2019 Rady Miasta Stołecznego Warszawy w sprawie podwyższenia kwoty kryterium dochodowego osoby samotnie gospodarującej uprawniającego do zasiłku celowego

z przeznaczeniem na pokrycie bieżących kosztów utrzymania budynku/lokalu mieszkalnego (Dz.U. Woj. Maz. 2019, poz. 15294)

- Zarządzenie Nr 289/2020 Prezydenta Miasta Stołecznego Warszawy z dnia 25 lutego 2020 r. w spr. wytycznych dotyczących sposobu postępowania o przyznanie zasiłku celowego z przeznaczeniem na pokrycie bieżących kosztów utrzymania budynku/lokalu mieszkalnego wobec osób samotnie gospodarujących.
- Uchwała Nr XLIX/1309/2005 Rady Miasta stołecznego Warszawy w sprawie regulaminu udzielania pomocy materialnej o charakterze socjalnym dla uczniów zamieszkałych na terenie m.st. Warszawy (Dz. Urz. Woj. Maz. z 2005 r. Nr 113, poz. 3269 ze zmianami).
- Ustawa z dnia 2 marca 2020 r. o szczególnych rozwiązaniach związanych z zapobieganiem, przeciwdziałaniem i zwalczaniem COVID-19, innych chorób zakaźnych oraz wywołanych nimi sytuacji kryzysowych (tekst. Jedn. Dz.U.2020 poz.1842).
- Rozporządzenie Rady Ministrów z dnia 31 marca 2020 r. w spr. ustanowienia określonych ograniczeń, nakazów i zakazów w związku z wystąpieniem stanu epidemii (Dz.U. 2020 poz. 566 ze zmianami).
- Ustawa z dnia 12 marca 2022, z późniejszymi zmianami, o pomocy obywatelom Ukrainy w związku z konfliktem zbrojnym na terytorium tego państwa;